



FITOBENZIMENTO

Apostila do Método Oficial de FitoBenzimento

Versão 2.0 | 22 de abril de 2015



Por Leandro Ortolan | Acesse www.mentenova.com/fito

CONVITE VIP PARA VOCÊ

Dia 29 de abril de 2015, às 20:00h

Ao Vivo, Pela Internet, Gratuito, Interativo

FITOBENZIMENTO 3.0

Com Leandro Ortolan e convidadas



Dados para Acesso Gratuito ao Evento



Ou através do link <http://bit.ly/fitob3>

Dedicatória

Para as Nádias, Juremas, Pedros, Olívias, Anas, Cristianas, Fernandas, Maras, Ligias, Eduardos, Dirces, Patrícias e todos os nomes dos caminhantes da vida que encontrei aqui, irmãs e irmãos de caminhada, dedico esta apostila. E também:

Para quem acredita em si!

Para quem não desistiu de tentar!

Para você, minha leitora ou leitor, que está buscando algo maior em sua vida, também dedico esta apostila. Vamos juntos.

ÍNDICE

	<i>Página</i>
<i>Introdução</i>	05
<i>A melhor erva</i>	07
<i>Mudar, melhorar, transformar</i>	09
<i>Será mesmo verdade? Será mesmo possível?</i>	11
<i>Faxinar-se</i>	13
<i>Os níveis energéticos</i>	15
<i>Um teste básico</i>	19
<i>A sintomática humana</i>	23
<i>Faça seu plano</i>	26
<i>As ervas e as pedras Fitobenzimento 2.0</i>	28
<i>Saiba como extrair as energias</i>	31
<i>Sobre as luas</i>	34
<i>Feche seu corpo</i>	36
<i>Abra seus caminhos</i>	36
<i>Ajude pessoas</i>	36
<i>Exista plenamente</i>	36
<i>Extra 01 Goécia e Antigoécia – Introdução à Magia</i>	37
<i>Extra 02 O passe de Antigoécia</i>	40
<i>Extra 03 Fitoterapia com a Dra. Fúlvia Maria</i>	42
<i>Extra 04 Bibliografia complementar recomendada</i>	43
<i>A mensagem para os vitoriosos do método Fitobenzimento 2.0</i>	44

INTRODUÇÃO

O FitoBenzimento é diferente de tudo não pelas ervas, somente, mas pela proeza de fazer as pessoas que adotam este método a quebrarem um padrão que basearam as suas vidas, e que a impede de alcançarem seus objetivos. Todas as pessoas de sucesso, de insucesso, de prosperidade ou falta dela possuem algumas coisas em comum – uma delas é o padrão de comportamento, atitudes e hábitos que as fazem seguir outros modelos externos (um modelo familiar, de uma celebridade, de um ídolo, etc), não sendo elas mesmas. Quase nunca dá certo – pois mesmo o sucesso financeiro, por exemplo, quando existe, não traz com ele a sensação de plenitude, e com isso a insatisfação.

O Método dá às pessoas a possibilidade de se conhecerem, se fortalecerem energeticamente e serem elas mesmas. Quando são elas mesmas, a verdadeira e profunda mudança ocorre, pois deixam de seguir os padrões que foram impostos e adotados desde sempre. E surgem seres humanos felizes, plenos, completos, transformando vidas.

Isto é, para mim, a melhor experiência que ainda vivo em todos os meus anos de contato comigo mesmo. Com ele, eu me entendo, entendo o mundo, entendo até o tempo.

Por muitos anos experimentei uma busca, tentando me achar, me melhorar. Esta busca foi dolorosa, e pela minha vida passaram muitos aproveitadores que encontraram em mim uma presa fácil. Todas as decepções e frustrações me ampliaram a decepção na raça humana e em mim mesmo, até culminar em uma velada depressão. Eu não conseguia ferramentas e nem imaginava por onde começar a minha jornada evolutiva. Estava paralisado. Congelado em meus sentimentos detonadores, principalmente no medo.

Depois, bem depois, com a sofrida superação, verifiquei que era uma pessoa feliz. E esta felicidade, plenitude, trazia uma inquietação ainda maior. Surgia em mim um sentimento de ajudar pessoas, de repassar para frente o que aprendi, às duras penas. Precisava desenvolver um meio onde eu poderia ajudar pessoas que queriam ser ajudadas a transformar as suas vidas, após anos, décadas de paralisação – e tudo isto o FitoBenzimento realizava em pouco tempo, trazendo a possibilidade destas pessoas – de você! – transformar seus desejos em realidade. A primeira transformação que este método proporcionou – e ainda proporciona foi em mim mesmo, pois eu passei também por grandes problemas e precisei encontrar uma ferramenta que me tirasse da letargia, e não achei – sei o quanto é difícil se sentir impotente frente aos problemas da vida. Hoje, continuo a ter problemas, mas não me paralisam nem derrubam como anteriormente. São parte de uma rotina evolutiva, e cada vez me fortalecem mais. O FitoBenzimento é transformador.

E quantas vidas transformadas até hoje! Nos últimos anos, não há um único dia sequer onde não recebo depoimentos em frases ou vídeos, menções de agradecimentos nas redes sociais, em e-mails ou mesmo telefonemas. Quantas frases, quanto carinho, quanta gratidão de pessoas que conseguiram fazer um ponto bem claro – um marco em suas vidas, para agora progredir como quiserem – seguirem seus propósitos de vida. Elas adquiriram o poder de controlar suas próprias vidas, ajustar o curso delas para onde desejam, e não mais para onde o vento as levar. Se transformaram em magas.

Magas? Sim, magas, pois aprenderam a manipular energias com o grande poder mental adormecido que possuíam. Realizaram uma faxina energética intensa em si, e depois aprenderam a fluir, movimentar, amplificar e direcionar as energias. Tiveram também a oportunidade de estudar os elementos fisicamente, para absorver estes conhecimentos das ervas e das pedras e depois usar tais energias para o reequilíbrio diário de suas vidas. Sucesso, vitória, novos hábitos.

Tenho a certeza que o FitoBenzimento possui apenas o princípio – há muito mais por vir – há muito mais para conquistar. O FitoBenzimento é, de fato, o primeiro método passo-a-passo para o desenvolvimento consciencial pleno, a

reforma íntima, a busca pela perfeição que chamamos de Deus. Não há quem não consiga progressos quando o aplica, verdadeiramente. Conhecer-se é o primeiro passo. Tornar-se alguém original, e não uma cópia de um outro, é algo que traz a mudança repentina às vidas das pessoas – e isso nunca mais se perde.

E assim, você, aluna ou aluno FitoBenzimento, ou melhor, Irmão ou Irmã de Ideal – Parabéns! Você conseguiu. Eu sei como é a fantástica sensação de liberdade, de possibilidades – pois já passei por isto. Agora, a eternidade, o infinito aguarda por você, rumo a mais um passo evolutivo, pois você já vive a sua vida conforme sua própria vontade.

6

Que possamos estar juntos em breve, e com isto apresento esta apostila, para ajudar nos seus estudos e anotações, com o conteúdo da Turma 02 de FitoBenzimento, do segundo semestre de 2014.

Até a próxima.

Leandro Ortolan | MenteNova Evolução Consciencial

A MELHOR ERVA

C. estava sem esperança em sua vida. Seu casamento, há tempos, anos, não era uma felicidade plena – tinha alguns momentos alegres, mas nada perto do que sonhara para a sua vida.

Onde estão meus sonhos? Leandro, eu nem sequer lembro mais deles? Você me pergunta sobre meus sonhos e estou aqui a verificar que os perdi de vista. Como pude deixar isto ocorrer comigo? Como pude me anular em uma vida que não escolhi para mim? Como cheguei até aqui, aceitando tudo o que me foi imposto? Qual o momento de minha vida que fiquei inerte, sem lutar por mim? Preciso voltar ao passado, resgatar a alegria de viver, o frescor da juventude, ser destemida. Sinto esta saudade, e assistir às pessoas que conseguiram isto com o FitoBenzimento e escutar você me dizer que para mim também é possível voltar a sentir isto me abre muitas novas possibilidades. Eu quero. Decidi, eu quero. Qual a melhor erva?

Este caso com C., uma mulher de cerca de 50 anos, casada e antigamente mal cuidada, que não valorizava a sua beleza física, seus traços marcantes, é clássico e ocorre com a maioria das pessoas que chegam ao FitoBenzimento, ou mesmo que antes se consultavam na MenteNova, em nossa antiga sede física: *Qual a melhor erva para resolver meus problemas? Que banho preciso tomar?* A resposta geralmente fazia com que as pessoas desistissem do tratamento oferecido – achando que o “santo” era fraco, ou mesmo a “casa” era mal guardada . . . O que faz uma pessoa pensar que após anos, décadas, séculos, milênios de vidas após vidas, encarnações e reencarnações, e tudo o que acarreta com isto tomar, durante uns dias, banhos energéticos fará com que a sua vida seja renovada e perfeita? Fácil, assim? Sim, há quem prometa isto mas, consegue cumprir? Você acredita nisto?

As ervas não resolvem? Sim resolvem, definitivamente (e agora o frustrante momento da adversidade, quando usamos o “mas”) . . . Vamos lá, de novo: As ervas não resolvem? Sim resolvem, definitivamente, [mas] somente se as condições para que as energias sutis das ervas forem previamente preparadas para a sua atuação. Se as condições das energias brutais da criatura encarnada – você, eu e todos os humanos – não forem depuradas, utilizadas, com os canais certos abertos para que as energias sutis das ervas possam atuar, nada feito. Poderá no máximo se aproveitar do agradável perfume extraído dos óleos essenciais da alfazema, no banho, por exemplo – mas parará por aí – pois o efeito energético que faz a alfazema ser uma erva que – se usada da forma correta – poderá ajudar a energia do amor, da atração sentimental, dos relacionamentos amorosos, não terá efeito pois não conseguirá atuar sobre o seu nível 04 (estudaremos adiante). Nem com um caminhão inteiro de alfazema conseguirá aproveitar de sua energia de forma funcional.

Atualmente, C. busca o refazimento de sua relação com a família, colocando claramente para todos suas condições, gostos e desejos. Começou a entender que precisa viver a sua própria vida.

Dos Princípios do FitoBenzimento

As ervas não são uma ciência exata – e não há regra fixa para escolher a “erva certa”. É preciso entender de energias, antes de buscar ervas. Feito isto, sempre achará a melhor erva para si e para os outros.

MUDAR, MELHORAR, TRANSFORMAR

Leandro, eu sou uma pessoa do bem! Sempre estudei todos os assuntos espiritualistas, frequentei centros espíritas, terreiros de umbanda, candomblé, estudei assuntos esotéricos, fraternidades brancas, astrologia e reiki, tenho pilhas de livros, todos lidos, e não paro de comprá-los, e sei que tenho mediunidade aflorando a desenvolver . . . mas porque não consigo o que quero? Sou uma pessoa espiritualizada e por isso não me fixo nos meus problemas financeiros, que são graves, e que me limitam muitas coisas que gostaria de fazer. Aprendi conviver com isto e acho que a resignação me fez evoluir. Como posso melhorar minha situação, de forma evolutiva? (Esta não foi uma afirmação de uma pessoa específica – mas de várias – que chegaram até a mim e à MenteNova. Querem viver uma vida de espírito superior, elevado, em meio a uma encarnação atribulada. Pode isto?)

O entendimento equivocado que a santidade será alçada nesta vida de carne e osso – material – “pira” muitas pessoas. Há um motivo para você ter um corpo de carne e osso – um corpo material. Não sabemos os planos de Deus, mas sabemos que estamos assim. Somos espíritos que possuem necessidade de ter um corpo material. Nossa energia é densa, atualmente. O que devemos supor?

Tentar viver uma falsa vida espiritual pode até levar a alguns progressos morais – mas a energia não fica necessariamente melhor. A energia não tem moral – tem ética. A mesma energia nuclear que é capaz de destruir cidades inteiras, e até o planeta inteiro, é a mesma que é usada diariamente em diversas aplicações do bem, de cura e progresso. Moral é algo que não pode ser atribuída à energia, mas sim a ética – ela funciona, se transforma, se recicla e se aplica aos usos estabelecidos pelos humanos, por você. A mesma erva que pessoas acessam para o “bem”, outras podem acessar em trabalhos para o “mal”, com rituais de feitiçaria, bruxaria, magia negra.

Assim, ao entender que matéria e energia são uma só coisa (disse-nos Albert Einstein e suas teorias) e que a moral e ética são coisas distintas, você perceberá que a matéria faz parte do todo, e portanto negar a matéria é negar o todo. Negar a matéria é negar Deus, por exemplo, que é o Todo. Percebe? Aceitar a sua vida material e as necessidades que esta exige é o primeiro passo para o refazimento energético pleno. Sem este entendimento, nada ocorrerá.

As pessoas espiritualizadas – nossa comunidade em peso – tendem a negar a materialidade e focar apenas na elevação espiritual. Acham que pode seguir exemplos (parciais) de seres iluminados que admiram nos livros. Digo exemplos parciais pois da história destas criaturas elevadas já tiveram que encarar igualmente uma vida material de limitações, provações e privações. A perfeição exige viver o momento – e o momento é material. É preciso aceitar isto e procurar formas de obter prosperidade – incluindo a prosperidade material, financeira. Mesmo provisória, passageira, perecível, ela permitirá liberdade, opções, melhores situações evolutivas.

E eis que o primeiro passo é aceitar o seu estado material. A partir daí, iniciará a preparação para os próximos passos, galgando posições mais elevadas até níveis energéticos mais sutis – mas com a certeza de ter construído uma base energética firme o suficiente para permitir conexões energéticas poderosas. Estamos falando da conexão com a materialidade, com o que está a sua volta, com o chão, com o planeta. Estamos falando do Aterramento. Todos os níveis energéticos são conectados – e muito – e por isso devem ser entendidos como progressões a serem “faxinados” (veremos sobre isto adiante). Tendo uma base sólida – material – você conseguirá progredir até os níveis mais sutis com maior velocidade, tendo fantásticas experiências, como muitos já obtiveram.

Dos Princípios do FitoBenzimento

Energia não tem moral – tem ética. Tanto pode ser para o “bem” ou para o “mal”, a mesma energia pode transformar igualmente – construir ou destruir, pois “bem” e “mal” são conceitos morais, antes de serem éticos.

SERÁ MESMO VERDADE? SERÁ MESMO POSSÍVEL?

O FitoBenzimento é uma ferramenta. Não é garantia de milagre nem de ajuda externa. A ajuda externa ocorre, sim, de pessoas próximas a você que sentirá a sua energia modificada, e se modificará também, se aproximará, e também de espíritos amigos – comprometidos em ajudar você que poderá ter seu trabalho facilitado, chamados de mentores, anjos, guias, santos, espírito santo, etc. Nada disto ocorrerá com sucesso se você não se predispor a se modificar. O primeiro passo deverá ser o seu.

11

R. era uma mulher de forte personalidade, espírita e frequentadora de terreiros de umbanda, e voluntária em uma casa na qual eu trabalhara como médium. Éramos amigos tarefeiros. Buscava no exercício de sua mediunidade uma forma de estar em dia com as suas “obrigações kármicas”. Via na mediunidade uma obrigação de trabalhos quase que obrigatórios. Certa vez, começou a acompanhar com grande interesse as palestras e treinamentos sobre mediunidade até que percebeu racionalmente que não precisava ser voluntária médium, pois isto não era algo que precisava fazer para evoluir. A ficha caiu. Na semana seguinte, não “apareceu” mais. Nas demais, também. Sumiu. Por que isto ocorre?

R., assim como muitas pessoas – e eu aposto a maioria – não racionaliza sobre algumas das práticas e rotinas que faz em sua vida. O FitoBenzimento não dá nenhuma informação nova – nem muda suas crenças – ele apenas reorganiza todo o seu interior e leva você a uma lógica de entendimento sobre suas ações. Ações acertadas levam a resultados superiores. Está bom?

R. fazia da sua necessidade de progresso – precisava muito de um refazimento material, dinheiro – e ter uma vida espiritual “padrão” poderia ser algo que fizesse com que os espíritos superiores, em sua cabeça, lhe ajudassem. Ou seja, era uma forma inconsciente de barganha, de troca. Sabemos que não funciona assim, não é? A energia da prosperidade é distinta de todas as outras, e vice-versa. Não há moral para acessar esta energia, assim como não há pré-requisito de moral para ser médium. Continuar com atitudes pseudo espirituais, ou mesmo hábitos inócuos, nocivos, não trará para a sua vida uma intervenção divina superior – as energias se abrirão para você quando preparar suas percepções para as mesmas. São algumas das regras energéticas, e não fui eu quem as fez. R. atualmente está em busca de seus caminhos materiais, melhores que antes, mas não faz mais da mediunidade algo com que perderá tempo. Não estava se ajudando nem ajudando ao próximo, pois não era um trabalho fundamentado pelo amor incondicional.

O. se encontrou, se olhou no espelho, se viu mulher de novo e começou a se amar novamente. Sua energia melhorou, sua autoestima foi a mil, conheceu um homem, se apaixonou e voltou a fazer sexo, emagreceu, ficou mais bonita por dentro e por fora, está feliz.

N. refez seu casamento, abalado por problemas de relacionamento afetivo e por uma dolorida experiência de perder um filho com poucos dias de vida. Reassumiu o controle de sua vida, achou as respostas que procurava ao aprender a fazer as perguntas certas e está feliz atualmente, com uma filha recém-nascida nos seus braços e nos do seu marido.

M. deixou de ter tendências suicidas e atualmente encontra na superação de sua depressão um motivo de estudos aprofundados da felicidade e já enxerga na possibilidade de ajudar pessoas um objetivo de vida.

E assim, muitas pessoas já declararam em vídeos suas superações com a ajuda do FitoBenzimento. Acesse o website da MenteNova e assista às dezenas de histórias de sucesso. São pessoas normais, como você – e por isso você também é capaz de ter a sua história de sucesso em um futuro próximo, em nossa comunidade.

Dos Princípios do FitoBenzimento

Atingir uma existência plena agora será o objetivo. Isto é Possível. Depois disso, você se sentirá imersa em uma energia de propagar o bem, de ajudar pessoas de forma qualificada. E sedimentará a felicidade.

FAXINAR-SE

A melhor erva existe? Não neste momento, mas existirá para você ao se preparar. E existe não só “uma” melhor erva, mas infindáveis melhores ervas . . . A pergunta é: melhor para quê? Você sabe o que precisa ser “consertado”?

Você pode estar dizendo: o meu problema é falta de conquistar coisas. Tenho objetivos, mas não consigo materializar meus projetos. Nada do que imagino consigo fazer. Ok, mas estes são sintomas. Qual o verdadeiro problema? Onde estão as causas primárias? É preciso investigar a causa, e não os sintomas. Pelos sintomas, chegaremos às causas, nem sempre fáceis e evidentes. Daí a melhor erva surgirá!

Cresci consumindo biotômicos para todas as aplicações. Até meus sete anos, minha avó me dava xaropes, compostos, etc para garantir minha saúde e desenvolvimento. Deu certo, pelo jeito, [risos]. Mas este é um tipo de aplicação que não possui muita regra. Funcionou para mim pois vinha com uma imensa energia de amor incondicional que ela nutria por mim. E ela era uma daquelas pessoas que sabiam bem como manipular energias. Que saudades de minha Vozinha!

É preciso, de forma geral, saber qual a enfermidade para depois aplicar o remédio certo. E assim o FitoBenzimento preza para que você avalie-se de forma geral e verifique quais energias precisam ser tratadas, reformadas.

O método FitoBenzimento não traz nada de novo, inédito, no que tange às informações. Ele tem como base o conhecimento das tradições hindus, africanas e brasileiras também, e organiza todas as informações de modo a seguir um passo-a-passo bem estruturado para que você possa fazer uma faxina interna – colocar as coisas em ordem dentro de você, retirar o que não presta mais (descarrego, antimagia) e valorizar o que é precioso (todo o seu conhecimento adquirido e seus sistemas de crenças).

Por isso todas as energias estão categorizadas em 07 níveis energéticos, progressivamente, e cada nível com uma correlação com determinado centro de força – chakra e 02 orixás – além das características positivas e negativas, sintomas, crenças e tudo o mais que faz com que você, ao iniciar uma faxina energética, possa alocar tudo em seu devido lugar. Daí, as energias das ervas poderão transitar em você de forma profunda. Daí, farão efeito.

Além disto, ao final da sua faxina interna, você saberá qual a melhor erva para cada situação, pois já estudou e preparou as condições para que estas possam atuar, já terá conhecimentos de magia e experiências intensas com as vivências FitoBenzimento. O método dará isto para você, ao longo do seu contato com o conteúdo proposto.

Dos Princípios do FitoBenzimento

Dificuldades superadas são o que fazem as pessoas comuns irem para o grupo das pessoas de sucesso. Dificuldades servem para serem superadas – e elas nunca deixarão de existir na existência material. A vida é assim, aceite.

OS NÍVEIS ENERGÉTICOS

Agora você irá aprender sobre os 07 níveis energéticos FitoBenzimento. Os 07 níveis energéticos são apresentados em 08 módulos, pois inserimos um Nível Zero, que é introdutório, de aclimatação. Com os níveis energéticos você iniciará o entendimento de como iniciar a sua faxina interna.

15

NÍVEL ZERO – INTRODUTÓRIO PARA O FITOBENZIMENTO

Neste módulo introdutório, o objetivo é identificar o grupo, trazendo uma avaliação mais generalista sobre o que é entendido como propósitos dos participantes e seus objetivos.

Também inserimos o conceito do sucesso – o que é realmente relevante para você? O que você considera mais importante – a vida espiritual ou a vida material. Entendendo isto, poderá observar que negar a parte é negar o todo. Ou seja, se nega algo em sua vida, não aceita a realidade como ela se apresenta, negará todo o resto, de certa forma. Nos vídeos e encontros complementares há a explicação sobre o conceito do sucesso sob a ótica energética.

Os conceitos de energia e magia começam a ser estudados e o exercício de Descarrego – Antigoécia – é iniciado.

NÍVEL 01 – MATERIALIDADE

Como você viveria sem o Medo? Você tem medo de quê? O medo paralisa as pessoas – e desde o instinto animal, ele leva a três atitudes distintas e totalmente imprevisíveis: lutar, correr ou ficar inerte. A sobrevivência, desde os primórdios de nossa existência, fez do medo um aliado e tanto. Com o medo, nosso corpo sempre esteve em estado de alerta e a cada ameaça, uma dose de adrenalina é injetada em nosso sistema sanguíneo com objetivo de gerar ações para garantir a sobrevivência.

Atualmente, nas tribos urbanas, a sobrevivência não é contra um animal selvagem, mas por vezes muito pior, em situações que fazem com que estas informações de carga genética aflorem em nosso cotidiano. Lutar, fugir ou se fingir de morto? O que você faz? Neste Nível FitoBenzimento isto fica evidente e você começará a superar estas deficiências, sedimentando sua prosperidade e os próximos níveis energéticos.

Neste nível, o objetivo é também refazer a conexão ao planeta, à materialidade, percebendo mais claramente a realidade material, drenando as energias mais densas, aterrando, deixando de valorizar somente a vida “perfeita” espiritual e entendendo a energia do elemento “terra”.

A prosperidade material é revista sob a ótica dos sonhos e aspirações pessoais. Talvez o módulo mais importante de todos, visto que todo o restante do conteúdo estará baseado nestes conhecimentos.

O exercício de aterramento complementa o conceito do descarrego – juntamente com o passe de antigoécia e inicia o conceito de fechamento de corpo, permitindo uma conexão permanente de descarrego, quando em sintonia, e retendo pouca ou nenhuma energia nociva, permitindo todo o equilíbrio da malha energética pessoal.

NÍVEL 02 – DESEJO

As dores e prazeres fluem pelo mesmo canal energético. Ficar indiferente à dor significará que não sentirá mais prazer. Portanto, enfrentar as suas dores, retomar a sensibilidade – controlada – daquilo que incomoda e faz você sofrer significa algo que dará possibilidades novas de prazer. Se você tem um sentimento negativo – uma dor, portanto, um sofrimento – pela sua aparência, isto faz com que a sua autoestima fique amplamente reduzida.

Com o tempo, por exemplo, você desenvolve um mecanismo para que isto não incomode mais você. Você consegue bloquear esta dor, “varrê-la” para debaixo do tapete. Mas ela está lá, ainda presente e bloqueando todos os prazeres que poderia sentir – pois os canais energéticos são os mesmos. Qual prazer poderá sentir consigo? Provavelmente nenhum, ou quase nenhum, e daí entra-se em um círculo agravante de negações. As culpas se amplificam.

Ser como a água, adaptando-se ao percurso que faz, tomando a forma de onde se encontra, mas não se limitando ao espaço destinado é característica desta energia incrível – criativa, conectora, agregadora.

16

Neste nível, o objetivo é refazer a conexão com as sensações, os prazeres, os desejos, eliminando culpas e buscando o refazimento no campo da sexualidade e da criatividade.

Sendo a sexualidade a questão mais negada, abafada, por diversas interpretações equivocadas e moralistas, a energia dela proveniente, que não possui nem moral, apenas ética, pode ser maléfica quando não corretamente absorvida e redirecionada, com o objetivo de reequilíbrio energético. Importante questão, quando esta energia é armazenada, sem uso apropriado (o que não significa correlação com práticas sexuais, obrigatoriamente) pode ser importante ativo para as questões de obsessões entre encarnados e desencarnados. Portanto, urge o entendimento desta força e a sua correta direção com o objetivo evolutivo.

Aqui, portanto, você é convidada a refazer as pazes com a sua força sexual, entendendo-a sob a ótica energética. Aqui, também, começa o sistema de conexão com outras individualidades, gerando a base para a vida em sociedade e também para a mediunidade.

NÍVEL 03 – VONTADE

Há quem tenha vergonha e não mude seu jeito de ser, de agir e de viver. Quer ser aceito pelo grupo e faz de tudo para ser igual aos demais. Muitas vezes, este resquício do instinto animal se amplifica e a vergonha toma conta do ser, ainda muito sedimentada com o medo e a culpa auto imposta por algo. Daí, o inconsciente trabalha e nada dá certo na vida. Sabe que tem que progredir, mas o auto boicote – baseado principalmente neste nível – começa a agir e a criatura inicia um momento de inércia, de inação. Adia tudo o que pode, não performando ganhos evolutivos para si. E o tempo a correr, aumentando o sentido de paralisação.

O poder vem deste nível – incluindo o poder pessoal, o mais importante. Juntamente com os níveis anteriores, formam as chamadas algemas cármicas (dinheiro – nível 01, sexo – nível 02 e poder – nível 03). As pessoas, de forma geral, movimentam-se por estes três grandes argumentos – sexo, dinheiro e poder – que são por vezes mais forte que a racionalidade, adentrando em poderoso campo emocional, atados aos instintos mais primitivos (sobrevivência, procriação e autoridade, determinação de territórios). As algemas cármicas, quando enfrentadas, trazem grande e imediata melhora à vida que quem a domina, ou ao menos a entende. Eis o poder destes 03 primeiros níveis energéticos.

Neste nível, o objetivo é refazer a conexão com o elemento fogo – aquele que dará vontade para que você realize o que busca . . . principalmente nas questões materiais (nível 01) e de grandes projetos de vida. É o combustível que precisará para colocar todos os seus desejos em prática (nível 02).

O nível 03 é fundamental para qualquer processo de transformação mais profundo a que aspira e deve ser priorizado o estudo pleno das capacidades energéticas de forma mais ampla, com maior entendimento das questões de manipulação das energias disponíveis.

Aqui, também, é iniciado o estudo dos hábitos e como é a melhor forma de se criar novos hábitos mais apropriados ao seu momento evolutivo.

NÍVEL 04 – AMOR

O equilíbrio e a harmonia podem ser conquistados. Ao entender as algemas cármicas, os 03 primeiros níveis mais materiais e poderosos, densos, agregando as energias positivas e desagregando as energias nocivas, o ser passará a contar com uma abertura para a energia do amor, da aceitação de si e do próximo, passando ao contato íntimo consigo mesmo e com o próximo, igualmente. Daí surge poderosa conexão que é a base para adentrar às energias mais sutis, mais imperceptíveis.

17

O equilíbrio entre o material e o imaterial estará, portanto, instaurado. O amor incondicional – amar por amar – toma uma atitude mais espiritual e menos material. Aciona-se o rudimento do amor, por exemplo, de um cônjuge, pela atração física (nível 02 – prazer, capacidade procriativa) ou pela capacidade deste ser um bom provedor (nível 01 – sobrevivência) ou ainda pela capacidade de dominância, passiva ou ativa (nível 03 – poder). Depois de instaurada estas fontes energéticas, e controladas, surgirá o amor incondicional, pelo equilíbrio das energias, até que todas as forças primitivas sejam evolutivamente minimizadas e cedam lugar para a energia do amor, para a pureza dos sentimentos.

Neste nível, o objetivo é refazer a conexão com o elemento ar, o mais sutil dos elementos “materiais”. O amor é visto também como energia reflexiva – a auto amor, a se iniciar pela autoestima, baseada no nível 02.

Este nível busca o equilíbrio entre o material e o imaterial, o aprendizado à ponderação, à harmonia, ao amor incondicional.

NÍVEL 05 – COMUNICAÇÃO, EXPRESSÃO

Este é o primeiro patamar das energias sutis – a comunicação permitiu ao homem, evolutivamente, entender-se com o seu grupo e criar estratégias de otimizar recursos humanos e materiais. Permitiu o progresso. Sem comunicação, todos saíram para caçar individualmente e estavam sujeitos aos riscos de forma ampla. A comunicação permitiu que as informações fossem compartilhadas e repassadas – por exemplo para avisar que havia um agrupamento de predadores em determinada localidade ou mesmo outro grupamento de caças em outra localidade, permitindo otimizar as caças e minimizar as perdas, garantindo maior propensão ao desenvolvimento das potencialidades humanas.

Os primeiros sons exprimiam a vontade e desejos, as necessidades e interações. E assim continuam até hoje, de forma sofisticada e elaborada. Comunicar-se, ainda, para alguns, é ato limitante nas situações mais corriqueiras. E com isto surgem os “nós” da garganta, que é a denotação energética para pessoas que guardam um fardo nos ombros e não expressam a sua vontade e os seus desejos – não se posicionam no mundo de forma correta.

Neste nível, o objetivo é iniciar a conexão com as energias mais sutis, menos “materiais”, e com isto é o início da jornada à mais sutis das energias – Deus, no caminhar do mundo não-material, não físico, menos denso.

A expressão da criatura se amplia, sua comunicação se expande à medida de sua consciência e sua percepção do universo. Com isto, aprende-se neste nível a entender que a comunicação é importante meio evolutivo e o silencia uma das mais poderosas formas de interação universal.

Aqui, o som, como nunca antes percebido, em vibrações que farão a alma buscar sua melhor forma de expressão.

NÍVEL 06 – VISÃO, INTUIÇÃO

Você consegue identificar oportunidades em sua vida? Esta é uma das muitas perguntas que determinará o seu nível de visão. A clarividência, acreditamos assim, é uma evolução das capacidades humanas – e portanto passível de desenvolvimento por técnicas adequadas, que levará você a enxergar não somente seres mais imateriais (espíritos, por exemplo) como também situações de tempo e espaço.

A mediunidade toma uma dimensão ampla neste nível energético – e assim a intuição fica extremamente aguçada, mas com controle da mesma. Com os sentidos desenvolvidos, é possível que a visão do mundo se modifique positivamente, ampliando seus limites e alcançando o que antes era inimaginado.

Neste nível, o objetivo é aprender a ver, a perceber e realidade. Visão clara, ou clarividência, como princípio evolutivo nos diferentes aspectos da vida – desde a percepção de consciências extrafísicas até nano deslocamentos no tempo – precognição. A visão é poderosa ferramenta evolutiva e deve ser exercitada para além das questões materiais.

Com isto, as ilusões tornam-se cada vez menores, pois o cosmo é visto como ele verdadeiramente se apresenta.

NÍVEL 07 – DEUS

O Criador tem um plano, obviamente. E neste plano estamos inseridos. Qual seria o sentido deste plano se não fosse a evolução. Tudo evolui, bem aos nossos olhares, inclusive nós mesmos. Evoluir é inevitável e assim esta evolução só possui um único destino - a perfeição. E a perfeição é o próprio Criador. Alcançar cada vez mais níveis próximos a Deus é o nosso destino.

O apego, todavia, nos faz atrasar esta evolução. É preciso desapegar completamente de tudo, mas não de forma a contradizer o que está sendo construído desde o nível 01. O bom uso da matéria não deve ser feito com apego. O bom uso do sexo igualmente e assim sucessivamente. É possível ter desapego ainda nesta encarnação.

O objetivo é a conexão com Deus, sem as energias densas que antes impediam a clara visão, a clara percepção, a união com a inteligência suprema.

Após a desintegração de todas as energias, a lucidez consciencial permitirá uma experiência libertadora, poderosa, em estar conectado com a energia divina. A fé, como nunca percebida antes, pelo contato pleno com as energias mais sutis, alcançando-se um estado de paz interna e externa. A ética cósmica passa a ser conhecida, a partir daqui, de forma mais clara e com o conhecimento de suas leis imutáveis.

Agora, mais que antes, tudo será possível. Tudo se transformará.

UM TESTE BÁSICO

Você poderá fazer uma avaliação diferente dos níveis FitoBenzimento bem aqui. Esta avaliação é uma grande síntese de todas as avaliações e fará com que observe os níveis mais desajustados em você e que precisarão de maior atenção, portanto.

Quanto às demais avaliações constantes do portal FitoBenzimento, eis as considerações:

As avaliações são **EXTREMAMENTE IMPORTANTES**, pois:

- A partir delas entenderemos como anda a sua evolução, e poderemos trazer conteúdos e ações específicas para os problemas identificados. Este método é customizado para o grupo e para as pessoas, de forma a atender ao máximo os problemas de cada turma, ou mesmo do grupamento de pessoas com problemas semelhantes. As exceções são tratadas nos encontros ao vivo e em vídeos extras;
- Para o grupo, servirá como linha mestra a ser direcionado todo o trabalho, ajustando o conteúdo à necessidade do grupo, na realidade, e não somente com as informações que eu considere importante;
- Você poderá verificar a sua evolução, com o passar das semanas, e assim identificar quais pontos poderão ser melhorados, no relatório final que emitiremos, se necessário.

Por isso, faça o seguinte:

- Você só poderá responder uma única vez;
- Responda em um momento que tenha privacidade e calma, pois é importante se concentrar no que a questão pede;
- Preencha com honestidade - não há por que esconder ou camuflar o que lhe incomoda.
- Não deixe nada em branco, nem com informações completas.

Por mais difícil que possa parecer, é realmente necessário mexer e remexer em seu íntimo, pois como dissemos antes: o problema não está em não saber algo, mas sim no que você sabe . . . e iremos a cada semana, melhorar um ponto, "arrumando a casa."

AVALIAÇÃO FITOBENZIMENTO (Poderá fazer a versão automática – e gratuita, *on line*, no site MenteNova.com)

X	Sintomas (Marque um "x" na coluna da esquerda quando você possuir um dos sintomas abaixo)	Some os Pontos
	Às vezes sinto que me falta o chão, parece que estou flutuando na vida, sem me apegar a nada.	Nível 01
	Em ambientes "carregados" eu constantemente absorvo as energias e saio com mal estar.	
	Faço "tempestades em copo d'água" caso algo não saia como eu gostaria.	
	Nunca consigo definir um plano material, minhas prioridades, meus objetivos podem ser claros, mas não vingam por que não os planejo.	
	Nunca consigo materializar algo concreto em minha vida material, só tenho meus sonhos. Quando consigo algum sucesso, algo dá errado.	
	Perto de pessoas "carregadas" eu constantemente absorvo as energias e saio com mal estar.	
	Sofro com diarreias ou prisões de ventre constantes.	
	Sofro de exaustão constantemente, sinto-me uma pessoa cansada com certa frequência.	
	Tendência a acumular projetos e tarefas, mesmo que os deixe logo depois para iniciar outro. Nunca termino.	
	Tenho constantes problemas de saúde, mesmo sem gravidade, sempre estou com um problema me atingindo.	
	Tenho crises financeiras constantes, nunca tive problemas em ganhar dinheiro, mas perco e gasto com facilidade, voltando à crise.	
	Tenho problemas com varizes ou problemas circulatórios nas pernas, inchaços, etc.	
	Tenho tendência à arrogância, mesmo quando tento disfarçar.	
	Tento me isolar de outras pessoas, busco a solidão voluntária.	
	Dores na alma e emoções reprimidas.	Nível 02
	Evito multidões e eventos, pois sempre me confundo mentalmente com o pensamento de outras pessoas.	
	Fraco impulso sexual, tendência a evitar o ato sexual e negar importância e o prazer que ele proporciona.	
	Já cometi uma traição amorosa por causa de uma aventura sexual.	
	Não sei como agir perto de determinadas pessoas, consigo captar seus sentimentos e me causam estranhezas.	
	Não tenho desejos nem prazeres com atividades que a maioria gostaria de fazer.	
	Perto de certas pessoas, mudo meu humor de forma instantânea conforme o humor destas pessoas.	
	Perto de outras pessoas, de forma intuitiva, não sei se o que sinto é meu ou de outra pessoa. Me confunde.	
	Se mulher, possui dificuldade de alcançar o orgasmo. Se homem, possui incapacidade de ereção ou ejaculação precoce.	
	Sinto que estou imóvel na vida. Não me agrada sair do lugar, por mais que gostaria. Me boicoto claramente.	
	Tenho desejos mal resolvidos dentro de mim, principalmente no aspecto sexual e emotivo.	
	Tenho medo de mudanças em minha vida, e por isto nunca dou um passo quando vejo uma oportunidade. Busco desculpas para não mudar.	
	Tenho receio de falar meus desejos para a pessoa com a qual me relaciono.	
	Tenho retenções de líquidos em meu corpo, de forma generalizada.	
	Busco sempre a opinião de pessoas que confio para que me ajudem a descobrir a melhor decisão.	Nível 03
	Busco sempre o auxílio dos espíritos para que me ajudem a descobrir o que tenho que fazer.	
	Faço muitas coisas sem vontade de fazer, mas com a intenção de agradar a outras pessoas.	
	Insegurança para tomar decisões, preocupação demasiada com a avaliação dos outros.	
	Minha autoestima está baixa.	
	Minha vontade existe, mas não é suficiente para me fazer mover.	
	Não consigo ter disciplina para nada em minha vida.	
	Não sinto confiança em mim mesma.	
	Sinto-me impotente perto de certas pessoas. Não consigo quebrar certas barreiras e com isto, me anulo.	
	Sinto-me sem energia na maioria das vezes. Sou um ser humano desvitalizado.	
	Sou uma pessoa que sente-se sempre cansada, sem vontade de fazer muitas das coisas que preciso fazer.	

	Submissão, dificuldade para colocar limites nos outros, sentimento de incapacidade e de inadequação.	
	Tenho bons conhecimentos, mas também preguiça em fazer acontecer coisas melhores em minha vida.	
	Tento manter a paz sempre, mesmo que as coisas fiquem "em baixo do tapete", sem resolução.	
	A diferença de idades não deveria existir nos relacionamentos afetivos.	Nível 04
	Eu não me amo completamente.	
	Me sinto ocasionalmente em desequilíbrio na vida.	
	Não me sinto uma pessoa livre. Tenho a sensação de estar sempre aprisionada.	
	Sinto tristeza, angústia, sentimento de solidão e de abandono.	
	Tenho apego e dependência emocional, sofro de carência afetiva.	
	Tenho desgostos por vários motivos.	
	Tenho medo de perder afeto, de ser a parte rejeitada e me ferir afetivamente.	
	Tenho muita dor emocional.	
	Tenho muitas decepções amorosas.	
	Tenho muitas dificuldades para confiar nas outras pessoas.	
	Tenho muitas mágoas no meu coração.	
	Tenho sempre problemas nos relacionamentos afetivos.	
	Tenho um coração magoado.	
	Eu rapidamente fico parecida/o com pessoas que passam a conviver comigo. Adquiro jeitos, hábitos e pensamentos semelhantes a esta pessoa.	Nível 05
	Me considero sincera, e por isso digo o que penso, e isto nem sempre é bem interpretado. A maioria não concorda com minhas ideias.	
	Não consigo expressar as minhas emoções, e por isso sinto um nó na garganta.	
	Não consigo fazer com que as pessoas me entendam com facilidade.	
	Não sinto vibrações astrais negativas, mas me contamina com elas em diversos ambientes - e não sei como controlar isto.	
	Sentimentos reprimidos na região da garganta ou "engolidos".	
	Sinto tristezas e as lágrimas não expressadas na área da garganta, como que adensadas por lá, e assim pareço engasgada/o.	
	Sinto vibrações astrais constantemente - boas e más - e não sei como controlar isto.	
	Sofro constantemente de torcicolo.	
	Sou muito sensível a todo o tipo de som agressivo - não gosto da maioria das músicas e ruídos que existem.	
	Tenho dificuldade de externar minha auto expressão.	
	Tenho dificuldades em aprender outro idioma - mesmo querendo aprender outro idioma.	
	Tenho dificuldades para assumir os meus sentimentos, pensamentos e necessidades frente a outras pessoas.	
	Tenho emoções e necessidades bloqueadas e não expressadas. Gostaria de colocar tudo para fora, mas não consigo.	
	Possuo algum tipo de frieza emocional, sendo extremamente racional na maioria das vezes.	Nível 06
	Sinto que tenho auto obsessão mental.	
	Sou sempre resistente às mudanças que ocorrem em minha vida.	
	Sou uma pessoa muito mística.	
	Sou uma pessoa muito rígida, geralmente.	
	Sou uma pessoa realmente teimosa.	
	Tenho dificuldade de concentração e de memória.	
	Tenho muita agitação mental, excessiva, e quase sempre sou assim.	
	Tenho problemas de visão.	
	Tenho sempre tendência à fantasia, como uma fuga da realidade.	
	Tenho tendência a negar a verdade, pois sinto dificuldades para ver as coisas como elas realmente são.	

Tenho um certo excesso de intelectualismo.	Nível 07
Tenho uma certa tensão em meus globos oculares - e sofro com isto.	
Tenho uma preocupação exagerada com as coisas - sempre tentando prever ou precaver algo.	
Desespero, desesperança, depressão, exaustão e fadiga crônica.	
Não gosto de emprestar nada do que é meu.	
Não sou uma pessoa compreensiva - tenho tendência a ser rígida com as pessoas.	
Será que mereço ser feliz? Tenho dúvidas . . .	
Sinto uma falta de sentido na existência.	
Sofro de depressão.	
Tenho alguns pensamentos suicidas, sinto vontade de morrer.	
Tenho claramente um medo da morte.	
Tenho grande dificuldade de encontrar meu lugar na vida.	
Tenho muito apego às minhas coisas - tenho ciúmes delas.	
Tenho problemas com vícios - cigarro, drogas gerais, álcool, sexo, etc.	
Tenho tendência de fugir da realidade, crio escapismos.	
Tenho uma sensação de vazio na alma.	
Tenho muitos pensamentos que não consigo controlar.	

Some os Pontos em Cada Nível, e verifique a classificação energética que possui:

Pontos	Status para as Energias	Ações
Até 03 Pontos	Sinal Verde	Provavelmente não deverá se preocupar com a pontuação alcançada neste nível, mas os pontos identificados servirão para que tenha um excelente indício para a busca das causas que ocasionam estes sintomas energéticos que destacaram-se em você. Avalie as conexões entre causa e efeito entre este e outros níveis e verifique possíveis correlações. Havendo muitas incidências em todos os níveis, pode ser um indicador de atenção.
De 04 a 06 Pontos	Sinal Amarelo	Podem ser que esteja passando por uma crise e este seja o ponto alto para uma tomada de decisão e mudanças de atitudes. Provavelmente a sua busca pelo autoconhecimento seja um sinal de seu inconsciente para que seu estado energético seja normalizado como antes. O FitoBenzimento poderá ser importante ferramenta para seu refazimento energético, mas precisará de disciplina para seguir o método completamente.
De 07 a 09 Pontos	Sinal Vermelho	As energias podem estar em colapso sistêmico, ou seja, vários pontos podem estar se comprometendo conjuntamente, pois todos os níveis energéticos estão interconectados. É urgente uma mudança radical em seus pensamentos, ações e planos. Buscar ajuda terapêutica especializada poderá ser uma alternativa caso não tenha a disciplina necessária para seguir o método FitoBenzimento, e reestabelecer o equilíbrio energético. Possivelmente existem rupturas de sua matriz energética e será preciso um tratamento mais intenso.
10 ou mais pontos	Bloqueio Grave	Este estado pode requerer a interseção de ajuda profissional terapêutica e médica, além do método FitoBenzimento. Provavelmente possui algum tipo de ruptura energética e com isto influência de consciências externas, em processos obsessivos. O bloqueio energético em determinado nível (e geralmente um dos primeiros níveis a serem bloqueados é o terceiro) faz com que haja "roubo" energético de níveis adjacentes. Por exemplo, com o Nível 03 bloqueado, o Nível 02 é "assaltado" e ocasiona perda de prazer, gosto pela vida, libido e impactará no nível 01, que causará problemas na prosperidade. Quando o Nível 03 "assalta" o nível 04, por exemplo, há uma queda absurda na autoestima, no auto amor, e com isto o início de um quadro de depressão.

A SINTOMÁTICA HUMANA

Caso tenha mais pontos no Nível 01:

Você está com baixa conexão com a materialidade. Provavelmente possui problemas financeiros e sente-se com muito medo em várias situações. O medo, aliás, é um grave problema para você – pois mesmo que os problemas financeiros não sejam realmente um problema, o medo de ficar miserável, sem o sustento, traz um certo terror aos seus pensamentos, mesmo que as probabilidades de isto ocorrer sejam mínimas – e todas as suas decisões são bloqueadas quando este sentimento aparece. A sua baixa conexão material também é a responsável pela falta de aterramento energético que você possui: você fica “carregada”, absorvendo tudo dos outros e não consegue descarregar estas energias, trazendo perturbações espirituais, energéticas, mentais e materiais, além de cansaço, fadiga e exaustão energética. Talvez você seja uma daquelas pessoas que tendem a gostar mais dos animais do que dos humanos. Nada errado em gostar dos animais, mas este é um sentimento que merece um pouco mais de atenção, conforme estudaremos doravante nas aulas gravadas e nos encontros ao vivo pela web, pois camufla em você algo que precisa atentar. Sua prosperidade acontece aqui, neste nível, materialmente, mas não começa aqui. Não se pode pensar: eu preciso ter alguma coisa para seu feliz. Ancorar sua felicidade nas posses materiais é o primeiro passo para o insucesso. A prosperidade ocorre quando você retorna para o universo soluções – e quanto mais complexas elas forem, mais o universo lhe dará o que precisa ter.

Caso tenha mais pontos no Nível 02:

Qual o seu problema em se conectar com outras pessoas? Já pensou em descobrir a origem das inúmeras frustrações que tem ou teve nos relacionamentos? Talvez não se conecte ou, pior, quando se conecta há um apego excessivo. As culpas geralmente são um problema para você – se cobra demais e por isso não se permite ter os prazeres que tanto aprecia. Há a dificuldade em se expressar para pessoas, não pela capacidade de comunicação, mas pela falta de coragem de dizer o que pensa no campo emocional e afetivo. O medo se agrava com as culpas e a possibilidade de rejeição faz com que aceite o que não quer aceitar. Se alguém chega perto de você, seu humor muda rapidamente, e volta a mudar quando se afasta desta pessoa como em um passe de mágica. Grandes grupos e reuniões podem ser um problema para você, pois pode se sentir diferente e tomar atitudes e reações inesperadas, com mudança de humor e externar raiva, impaciência em estar ali. Geralmente se torna reativa às mudanças – tudo o que traz movimento é evitado. Ficar inerte é a melhor forma de garantir a continuidade das situações, pois o inesperado é ruim de se imaginar. Será preciso trabalhar no campo das sensações.

Caso tenha mais pontos no Nível 03:

Há uma falta de segurança em você? Indecisão? Então já está na hora de conquistar confiança em si e tomar atitudes, não é? Mas é difícil, sabemos. Ficar subordinado a outras pessoas pelo fato de não assumir riscos é algo que será mudado em breve. Você deseja isto, mesmo que inconscientemente. Às vezes, alguns conflitos servem para iniciar uma jornada, pela posição que você tomará a partir daí. Acatar tudo não é mais possível, pois está prejudicando você. Não é mais coerente deixar que abusem de você. Preocupar-se também não é nada bom, mas é preciso movimentar-se – alastrar sua energia como faz o fogo, queimando e abrindo caminhos para onde desejar ir. Ficar sem movimentos, paralisada, não é mais uma opção. É preciso sair da letargia – dar o primeiro passo. E assim, com o movimento, saindo da inércia, vencendo a inação tudo ficará mais fácil. Não é preciso se preparar mais para iniciar seus projetos de vida – pois o fato de sempre achar que precisa de mais preparo nunca fará com que se sinta de fato pronta. É preciso agir, e rápido, e considere que já possui todas as informações e recursos para dar o seu primeiro passo. Vamos lá? Experimente uma terapia de riso, comece por aí, fazendo algo com que dê muitas gargalhadas, como um bom filme de humor. Ser fazer, agir, conseguirá a prosperidade que deseja em muito menos tempo que imagina.

Caso tenha mais pontos no Nível 04:

Quanta mágoa neste coração! Talvez muito mais que está podendo suportar ultimamente. Buscando ajuda, ameniza, mas não resolve – é preciso adentrar mais profundamente no autoconhecimento, ampliar suas lutas íntimas de forma inteligente, com mais preparo e forças. Parece que você está sempre em um barco, sem chão firme, balançando, em desequilíbrio na vida, e assim tende a caminhar para onde a direção a leva, sem a certeza de que isto é a sua escolha final. É o famoso “vai que dá certo”. Nem sempre dá. E assim busca nas pessoas e nas relações um abrigo para a sua própria necessidade de ser amada – e claro que não dá certo, pois não há equilíbrio nas relações. A dependência faz com que espera algo dos outros e estes não fazem o que você espera, surgindo a mágoa, a decepção, a falta de amor próprio. Em falar em amor próprio, ele é a causa e o sintoma, ao mesmo tempo. Não se amar é o primeiro dos problemas que precisará enfrentar. Colocar-se como prioridade em sua própria vida o mais certo dos medicamentos energéticos que poderá contar. Aceitar-se, entender-se, rir de si mesma fará bem para a sua alma.

Caso tenha mais pontos no Nível 05:

E esse nó na garganta? Quando tomará a decisão de colocar para fora tudo o que está engasgado? É preciso saber se comunicar – e dosar também a dose de comunicação – na forma e na intensidade. Nem sempre falar o que se pensa repentinamente é a melhor forma de comunicação, pois deve haver a empatia criada – entender as limitações e sofrimentos do próximo. Há fora para tudo, até para desabafar. É possível passar uma mesma mensagem, uma mesma declaração por infindáveis formas de comunicação. Para tal, é preciso fortalecer seu jeito de ser e buscar sempre na sua autenticidade, postura, posicionamento, ou seja, atitudes, uma forma clara de comunicação. Aprender a escutar é o primeiro passo – entrar em sintonia com os sons, se conectar energeticamente com o seu interlocutor, equilibrar as respirações e passar a sua comunicação de forma eficiente. E, principalmente, ouvir-se. Os sinais que sente em sua alma são uma poderosa comunicação. Nada pode ou deve ficar preso dentro de você, pois fará um grande mal a si mesma. É preciso colocar para fora, mas com inteligência e eficácia. As mentiras ocorrem, naturalmente, pela sua parte – às vezes inócuas, às vezes nocivas. Não se preocupe em demasia, pois é uma característica humana – mentimos desde recém-nascidos, por algum motivo. O que precisará iniciar a trabalhar é o controle sobre as mesmas e a gradual análise em tempo real sobre a necessidade delas, e gradativamente irão diminuir, fazendo melhor a sua comunicação, com maior credibilidade e aceitação. Daí poderá se comunicar – com o Mundo, com o próximo, e com Deus, de forma instantânea e poderosa, aumentando a capacidade mediúnica.

Caso tenha mais pontos no Nível 06:

Alguns falam que é preciso ver para crer, assim como Tomé. E o conceito é justamente outro – é preciso crer para ver. A visão humana é percebida de forma absurdamente precária, limitada pelos mecanismos físicos do corpo carnal e seus instrumentos de formação das imagens e análise pelo sistema cerebral. É um processo complexo, mas insuficiente para traduzir para o nosso consciente o que ocorre no mundo astral. A visão, portanto, torna-se limitada e seletiva aos sentidos físicos – como por exemplo o cérebro dedicar maior parte de sua energia para identificar o que traz riscos imediatos (medo, sobrevivência, nível 01). E com isto deixa-se de ver verdadeiramente – ter uma clarividência. Mas isto pode ser desenvolvido e ampliar a visão no espaço e no tempo. Ilusões podem ser criadas por um processo de falha na visão espiritual – quando a visão material não se emparelha com a espiritual – e pode ser o início de uma negação de realidade, culminando em momentos de baixo astral, no início, e depois depressão. Por isso é mais fácil para você ser uma pessoa cética, desconfiada, que não crê em quase nada de pronto, quase que desconfiando de tudo. Não crendo, não vê nada além de ilusões, que sempre se desmancham, e daí será preciso criar-se novas. Por isso a prosperidade não é concretizada em sua vida, pois ela começa aqui. Este nível energético é aquele em você “É”. Aqui primeiro você será alguém – fará tudo o que for preciso para Ser esta pessoa e como consequência terá o que merece, ou seja, a prosperidade que tanto deseja. Previsões derrotistas são

desequilíbrios deste nível, assim como excessivo transtorno dos pensamentos, geralmente aumentando o desalinho energético.

Caso tenha mais pontos no Nível 07:

Provavelmente você guarda algo intimamente que questiona o verdadeiro *modus operandi* de Deus (ou deus). Você sente que Ele existe, mas não o percebe amplamente, pelos resultados em sua vida. O problema é que possui como conceito de Deus algo que não é seu verdadeiramente: o que pregam as religiões, a sociedade, sua família, amigos, etc. E nem sempre é fácil “engolir” isto (nem recomendado). Assim, todo o seu sistema de crenças é baseado em um deus idealizado e não um Deus que você ame verdadeiramente, pois não se pode amar – ainda – o que não se conhece. Mas, você deve estar se perguntando: O que Deus tem a ver com isto? Tudo. Perder a conexão com o Criador é parecido com o perder a conexão com a materialidade. Há uma desconexão com a vida superior, o seu próximo estágio, e daí surge o instinto e diz para você: segure-se com o que puder, crie vínculos com o que consegue ver e sentir, se “garanta” – e surge o apego em sua vida e todos os problemas que vem com ele. A morte física, a vida plena, passa a ser um problema, pois a sua fé não alcança esta possibilidade de continuidade (vai que não exista!). O medo se instaura mais uma vez. Com isto, o sentido amplo e imortal de uma vida plena morre – e um grande vazio surge em seu interior, pois sua vida não possui propósitos sutis, amplos, pois você não possui meios de construí-los. As fugas da realidade começam a ser uma opção e vem os problemas intensificados com o nível 06, e assim sucessivamente, incluindo as culpas dos conflitos internos: neste momento, só tente acreditar em uma coisa: Sim, você merece e pode ser feliz! E vamos trabalhar nisto.

FAÇA SEU PLANO

Se já tem uma dica, com os testes, de onde estão a maior concentração de sintomas que possui, o caminho fica facilitado para a busca da causa de seus problemas.

A causa não é única, geralmente, mas também não são em números absurdos. Geralmente, por trás dos sintomas há uma divergência entre o que você é o padrão que você segue. Padrão, o que é isto?

Imagine-se, por exemplo, com uma criação espiritualista, amorosa, de uma mãe que sempre quis mostrar para você, por algum motivo, que o mundo é belo e sem riscos. Você cresce, sob a proteção dessa supermãe, que possui seus motivos para ser assim – esta não é uma crítica à mãe (nunca) mas sim uma avaliação do que você se tornou pela ação da influência externa, ok?

E, como escrevi, você cresce e sua mãe protege você sempre, até o momento em que ela falece, na sua adolescência, momento em que seu corpo sofre uma absurda explosão física e química, pela puberdade, hormônios, e tudo o mais, a descoberta prática da sexualidade, as incertezas, as angústias. Mas, você se perguntaria: o que está ocorrendo? Como meu mundo pode ter mudado assim? Onde estava tudo isto que estava ocorrendo agora. Você percebe que está sem proteção, portanto sua sobrevivência no ambiente desconhecido, o mundo, está ameaçada. Surge o medo!

E, com o medo, já sabe que poderá ter 03 reações distintas – no campo inconsciente, instintivo. Eis algumas simulações abaixo, como exemplo:

1. Lutar: você decide (e adota este novo padrão) de revoltar-se e enfrentar as situações, sendo rebelde, contestadora, e todas as características típicas adolescentes, de forma geral. Com o tempo, cria uma crosta de indiferença e segue pela vida atropelando tudo e todos que vem pela frente. Seu nível 01 fica desequilibrado pelo medo, o nível 02 fica mais abundante, pois poderá absorver a energia do nível 01 com maior facilidade (a puberdade faz com que queira se conectar mais intensamente em relações amorosas, pois são novidades – surgem as paixões). Seu nível 02 pode ser tão forte que o nível 03 ficará sobrecarregado e sua vontade começa a minguar. As ações ficam limitadas e pode-se perder o curso da vida, ou seja, deixar passar a juventude sem plantar o necessário para um futuro de realizações. E por aí vai, até que o nível 01 – a fé – se torne problemático também, com o apego e a falta de espiritualidade, tendendo ao materialismo acentuado. O padrão escolhido não foi o da mãe, mas o oposto a ela, e há a culpa por isto, em uma relação de desgosto que poderá chegar ao ódio póstumo.
2. Fugir: nesta possibilidade, nunca lutará, sempre terá o medo como base de suas decisões, optando por tudo que traga o menor risco. Se for possível não optar, melhor ainda. O mundo sempre será um lugar perigoso e sempre terá a esperança que a sua mãe fará algo por você, em eterna nostalgia por isto. Poderá desenvolver uma postura recorrente de omissão em todas as suas possibilidades. Nunca dará um jeito de não ter tempo para nada, pulando de compromissos em compromissos, relacionamentos em relacionamentos, e por aí. Se fixar, neste padrão, significa ficar vulnerável, e por isto precisa estar sempre em movimento, mas nunca calculado.
3. Fingir-se de morta, ficando indiferente: e provavelmente estará sempre a buscar alguém que possa proteger você como antes, caindo em relações amorosas fracassadas e frustrantes, ou submetendo-se a relacionamentos nos quais assume qualquer tipo de papel servil, para garantir a proteção que imagina possuir. O nível 04, a autoestima, começa a esvaír-se e juntamente com o nível 03 vem a crescente desvitalização. Sem a vontade, surge a falta de libido e a obrigação de enfrentar os atos sexuais a dois como algo solitário em si. O padrão escolhido foi o mesmo que a mãe quis para você, mas sem ela, você precisará de alguém que ocupe o seu lugar. Você ainda tenderá a ver

o mundo como lhe foi apresentado, criando uma ilusão que despencará o seu nível 06 e contará, a si mesma, mentiras sobre o que sente e pensa, e também aos outros, refletindo no nível 05. Tudo interconectado.

E assim, começará a entender que os sintomas não indicarão necessariamente a causa, de forma direta. Observe que nos 03 desdobramentos do caso acima foram diversos os sintomas, em cada simulação, mas com uma única causa. E os motivos foram escolhas de padrões distintos, mas não originais, que se iniciaram com algo mostrado pela mãe como um padrão e quebrado logo depois pelo seu falecimento e, portanto, a impossibilidade de sequência deste padrão.

27

Por isso que os sintomas são peça chave deste quebra-cabeças que chamamos de intimidade da alma. A sua está prestes a ser decifrada por você, agora que possui uma metodologia para tal. E, aos poucos, se fortalecendo e conhecendo as suas reações, as causas começam a ficar mais próximas, mais evidentes e mais frágeis, passíveis de modificações.

Ao final, poderá desintegrar estes antigos padrões, hábitos, e ser você mesma – alcançando um estado de plenitude existencial que tanto busca. E benvinda à felicidade. Suas lutas íntimas, portanto, serão menores.

AS ERVAS E AS PEDRAS FITO BENZIMENTO 2.0

QUADRO RESUMO

	Limpeza, Desintegração	Energização, Reequilíbrio	Harmonizadoras, Blindagem	Passo Rápido	Pedras	Vivências
Nível	Princípios Energéticos que facilitam a desintegração de energias mais densas, assepsia de chacras e descarrego. Devem ser usados primeiro que as ervas de energização ou reequilíbrio.	Princípios Energéticos que facilitam a reabsorção de energias mais sutis, complementar à assepsia de chacras, pós-descarrego. Devem ser usados após as ervas de limpeza e desintegração, no mesmo dia ou nos dias seguintes.	Princípios Energéticos que fazem uma espécie de manutenção e proteção às energias vitais, como um verniz ou blindagem. Devem ser usados sempre que possível, ou rotineiramente.	Para casos de urgências, ou quando não for possível a aplicação de todas as etapas anteriores, devido à falta de privacidade. Para uso também em ambientes não controlados, como escritórios, hotéis, etc.	Elementos que podem ser usados nas vivências ou em conjunto com as ervas, sempre que possível.	Disponíveis nos áudios na área de membros dos alunos. Podem ser feitas com músicas ou mesmo em silêncio.
01	Terra / Masculino + Fogo Queima de Álcool de Ervas de Canela e/ou Guiné (Cana de Açúcar = Terra/Masculino, Canela = Terra/Masculino e Guiné = Terra/Masculino) Defumação de: Guiné = Terra/Masculino e/ou Capim-Limão = Terra/Masculino	Terra / Feminino Caju (Suco de Caju) Chocolate Puro (ao máximo) do Cacau Quebra-Pedra (Banho/Chá)	Água / Ar / Feminino Banho de Manjerição (Água/Feminino) Banho de Dama da Noite (Ar/Feminino) Banho de Malva (Ar/Feminino) Chá ou Suco de Salsa (Água/Feminino)	Queima de Álcool de Ervas com Arruda Cana de Açúcar = Terra/Masculino = Arruda = Fogo/Feminino	Esmeralda Cornalina Turmalina Preta Vivência com Pedras nas solas dos pés e/ou nas mãos	Exercícios Vivenciais de Antigoécia + Aterramento
02	Água / Masculino Banho de Samabaiaçu / Xaxim Dicksonia sellowiana H.B.K. Banho de Lágrimas de Nossa Senhora Coix lacryma-jobi L. Boa para estimular Clarividência Banho de Carrapichinho /Folhada-riqueza Alternathera tanella Colla Defumação de Sálvia Dica para purificar ambientes: Defumação/Álcool de Sálvia + Alfazema + Mirra + Benjoim Água de Arroz Boa para banhos e para proteção contra "espíritos invasores".	Água / Feminino Erva-Cidreira Lippia geminata gardn. Chá de Erva-Doce Pimpinela anisum L. Batata-Doce Cozidas na Água Ipomoea batatas Ou banho das folhas e raízes Banho de Sândalo também pode ser feito álcool ou defumador Santalum album	Água / Ar / Feminino Banhos de Imersão são Excelentes nestes casos! Banho de Calêndula (Água/Feminino) Banho de Guaco (Ar/Feminino) Sugestões Anteriores Banho de Manjerição (Água/Feminino) Banho de Malva (Ar/Feminino) Banho de Dama da Noite (Ar/Feminino) Chá ou Suco de Salsa (Água/Feminino) Cozido Tradicional Africano (ebó) Pepino (água/feminino), Couve, Repolho, Abóbora, Batata-Doce, Cenoura, Chuchu Limpeza e Reequilíbrio em casos de doenças	Queima de Álcool de Ervas com Levante Cana de Açúcar = Terra/Masculino = Levante = Fogo/Feminino Mentha citrata L.	Opala de Fogo Ativante Água-Marinha Acalmante	Exercício Vivencial da Fluidez

03	<p>Fogo / Masculino</p> <p>Folhas de Romanzeiro ou Romã</p> <p>Defumação de Aroeira branca / Aroeirinha tóxica, alérgica</p> <p>Dormideira</p> <p>Aumenta ou Diminui Sensibilidade da Mediunidade, associada com outras ervas</p> <p>Folhas de Jaqueira</p> <p>Mandioca</p> <p>sugestão culinária</p> <p>Folhas de Jaborandi</p> <p>banho ou defumação</p>	<p>Fogo / Feminino</p> <p>Trombeteira / erva-do-diabo</p> <p>Não ingerir / alucinógena e venenosa - cuidado com olhos</p> <p>Erva-de-são-joão</p> <p>banhos excelentes para reequilibrar após feitiços e como defesas</p> <p>Pimentas, de forma geral</p> <p>Arruda</p> <p>Folhas do Pinhão-roxo</p> <p>excelente para benzimentos</p>	<p>Água / Ar / Feminino</p> <p>Banho de Pipoca</p> <p>Milho é terra/masculino.</p> <p>Pipoca incorpora fogo. (Afro) Vibra na energia do Orixá</p> <p>Obaluayê = cura, proteção.</p>	<p>Queima de Álcool de Ervas de Arruda + Pimenta do Reino (em grãos)</p> <p>Cana de Açúcar = Terra/Masculino</p> <p>Arruda e Pimenta do Reino = Fogo/Feminino</p>	<p>Ativantes</p> <p>Topázio</p> <p>Turmalina Amarela</p> <p>Calmanes</p> <p>Esmeralda</p> <p>Safira</p> <p>Equilibrar</p> <p>Citrino</p>	<p>Exercício Vivencial do Fogo</p>
04	<p>Ar / Masculino</p> <p>Alecrim</p> <p>Coqueiro</p> <p>Fruto</p> <p>Vida (Nível 02) e Conhecimento (Nível 06)</p> <p>Folhas</p> <p>Fé (Nível 07)</p> <p>Tamarineiro</p> <p>Folhas de baixo do travesseiro para desintegração energética</p> <p>Alternativa ao carvão</p> <p>Dendezeiro</p> <p>Barba-de-Velho / Samambaia</p> <p>Limpeza para o amor: banho / Cura de Mágoas: defumação</p>	<p>Ar / Feminino</p> <p>Dama da noite</p> <p>Malva</p> <p>Tabaco</p> <p>Boldo (tapete-de-oxalá)</p> <p>Mamona</p> <p>Guaco</p>	<p>Água / Ar / Feminino</p> <p>Banho de Alfazema (Ar/Feminino)</p>	<p>Queima de Álcool de Ervas de Alecrim</p> <p>Cana de Açúcar = Terra/Masculino</p> <p>Alecrim = Ar / Masculino</p>	<p>Ativantes</p> <p>Peridoto</p> <p>Calmanes</p> <p>Topázio Rosa</p> <p>Rodonita</p> <p>Equilibrar</p> <p>Quartzo Rosa</p>	<p>Exercício Vivencial do Ar</p>
05	<p>Guiné, Espada de Ogum, Abre-caminho, Milho, Aroeira, Cajazeiro (terra / masculino)</p> <p>Lírio de Brejo ou Cardamomo do Mato (água, masculino)</p> <p>Romanzeiro ou Abacateiro (fogo / masculino)</p> <p>Dendezeiro (ar masculino)</p>	<p>Hibisco da china, feijão preto (terra / feminino)</p> <p>Batata-doce (água / feminino)</p> <p>Pinhão-Roxo (fogo / feminino)</p> <p>Amendoeira (ar / feminino - oxalá)</p>	<p>Água / Ar / Feminino</p> <p>Essência de Eucalipto (água / feminino)</p>	<p>Queima de Álcool de Ervas de Guiné c/ Feijão Preto</p> <p>dualidades com polaridades diferentes e um mesmo elemento terra</p>	<p>Ativantes</p> <p>Topázio Azul ou Amarelo</p> <p>Calmanes</p> <p>Safira, Esmeralda brutas</p> <p>Quartzo</p> <p>Equilibrar</p> <p>Turquesa ou Crisocola</p>	<p>Exercício Vivencial do Som</p>
06	<p>Rama-de-leite, Capim</p> <p>Limão, Murici ou Marajoara, São-gonçalinho, Guiné (terra / masculino)</p> <p>Lágrima de Nossa Senhora (água, masculino)</p> <p>Pinhão, Pimenta da Costa (fogo / masculino)</p>	<p>Feijão branco, tangerina (terra / feminino)</p> <p>Vitória régia (água / feminino)</p> <p>Comigo ninguém pode - exu (fogo / feminino)</p> <p>Trombeta-roxa, Guaco (ar / feminino - ossaim)</p>	<p>Água / Ar / Feminino</p> <p>6. Meditação c/ trombeta-roxa nas mãos</p>	<p>Queima de Álcool de Ervas de Lágrima de Nossa Senhora c/ Rama de Leite</p> <p>dualidades com polaridades diferentes e um mesmo elemento terra</p>	<p>Ativantes</p> <p>Diamante</p> <p>Diamante de Herkimer</p> <p>Calmanes</p> <p>Esmeralda</p> <p>Safira</p> <p>Equilibrar</p> <p>Lápis-Lazúli</p>	<p>Exercício Vivencial da Luz</p>

	Ingá, Vassourinha (ar masculino)					
07	<p>Guiné (terra/masculino)</p> <p>Espada de Santa Barbara, Sálvia, Arroz (água/masculino)</p> <p>Aroeira branca ou aroeirinha, dormideira (fogo/masculino)</p> <p>Tamarineiro, Trombeta branca (ar/masculino)</p>	<p>Cará-moela (terra/feminino)</p> <p>Cebola, Manjerição (água/feminino)</p> <p>Jaborandi-verdadeiro (fogo/feminino)</p> <p>Dama da Noite, malva, mamona (ar/feminino)</p>	<p>7. Banho de Beldroega (Portulaca oleracea L.)</p> <p>7. Banho de Trevo de 04 folhas</p> <p>Água / Ar / Feminino</p>	<p>Queima de Álcool de Ervas de Bambu / Broto c/ boldo (folha de oxalá)</p> <p>Queima de Álcool de Alecrim (ar/masculino)</p>	<p>Ativantes</p> <p>Celestita</p> <p>Safira Azul</p> <p>Calmanes</p> <p>Charoíta</p> <p>Sugilite</p> <p>Equilibrar</p> <p>Quartzo Claro</p> <p>Ametista</p>	<p>Exercício Vivencial</p> <p>Encontro com Deus</p>

SAIBA COMO EXTRAIR AS ENERGIAS

Abaixo algumas das formas de obtenção da energia das ervas: o bioplasma. Estas metodologias são as mais simples possíveis, sem rituais, crendices e objetivando apenas a extração do bioplasma das ervas. Muitas religiões e tradições diferem destas formas de preparo, e por isso você poderá seguir a que melhor achar. Ervas não são uma ciência exata – é preciso sentir, testar, entrar em contato e verificar a melhor forma de aproveitamento. Portanto, pratique.

Com o elemento água:

Banhos:

Separe uma panela preferencialmente para uso exclusivo dos banhos. Faça do preparo do seu banho um momento de introspecção, de afinizar-se com as energias das ervas que está buscando absorver.

Coloque a água para esquentar – selecione o melhor tipo que tem afinidade (vide tabela abaixo) e antes de começar a ferver (ebulição), apague o fogo e coloque as ervas em infusão, com carinho, delicadamente. Faça uma prece e peça a Deus que, através de seus mensageiros de luz, potencialize as energias daquele banho, direcionando o bioplasma para atender os seus objetivos (diga quais são em sua prece, claramente).

Tampe a panela e deixe até o momento em que a temperatura para o banho esteja agradável. Após tomar o seu banho de asseio, com sabonete etc, e sem se secar, desligue o chuveiro e em prece (ou cantando uma música que eleve a alma vibratoriamente) derrame o banho preparado do alto da sua cabeça, bem devagar, absorvendo todas as energias disponíveis das ervas. Neste momento, a força e o direcionamento do pensamento são importantes para aumentar a absorção energética.

Após o banho, não se seque completamente, apenas tire os excessos com uma toalha limpa e vá dormir logo em seguida. É recomendável fazer o banho antes de dormir, embora nada impeça de se fazer em outro horário qualquer.

Águas:

Pode-se usar, em todos os casos, água de fonte, caso não consiga outro tipo disponível. Água de fonte é a água mineral, vendida em muitos lugares, se de boa procedência e qualidade.

Para os níveis de energia FitoBenzimento, recomenda-se os seguintes tipos de água, se houver chance de conseguí-las facilmente:

Nível	Limpeza, Desintegração	Energização, Reequilíbrio	Harmonizadoras, Blindagem
01	Águas Gasosas, Sulfurosas	Águas de Pântanos	Águas de Poço
02	Águas do Mar	Águas de Lagos	Águas de Confluências Rio/Mar
03	Águas de Fontes Termais	Águas de Tempestades	Águas Gasosas
04	Águas de Tempestades	Águas de Cachoeiras	Águas de Chuvas, Chuviscos
05	Águas Ferruginosas (c/ Ferro)	Águas de Fontes Termais	Águas de Rios, Corredeiras
06	Águas de Nascentes nas Matas	Águas de Poço	Águas de Barragens
07	Águas de Chuva, Chuviscos	Águas Minerais	Águas de Cachoeiras

Banhos em Spray:

É possível a conservação dos banhos em recipientes spray. Com isto, poderá aplicar em ambientes e em si, como perfume, para determinados fins. A vantagem é a discricção, pois com o spray poderá usar em ambientes abertos e frequentados por pessoas que não concordariam com “rituais” de limpezas energéticas. Há o cuidado de se adicionar conservantes, para que não haja a putrefação do composto. Existem muitos conservantes vendidos em lojas de perfumes artesanais, de fácil aquisição. Assim, seu banho durará por mais tempo.

Com o elemento fogo:

Defumação:

O princípio da defumação é trazer com o poder da erva o elemento fogo. É muito poderosa para desagregar energias mais densas, abrir caminhos, descarregos e proteção energética.

Para preparar uma boa defumação é recomendado usar um turíbulo (encontrado em lojas de artigos religiosos).

Haverá a necessidade do elemento que fará a queima das ervas- o carvão. Recomenda-se o carvão de cedro (*carvões ou raspas de madeira de boa condutibilidade elétrica, como o cedro, olmo ou álamo, que durante as tempestades atraem com mais facilidade os raios e coriscos, os quais representam as forças do reino vegetal – por Ramatís*), encontrado em muitas lojas de fumo e especiarias. Poderá, também, usar carvão comercial, comum, destes que são usados em churrasqueiras caso não consiga o recomendado.

Por praticidade, é aconselhável conservar o carvão imerso em álcool vegetal, puro, em ambiente seguro e longe das crianças, e em recipiente igualmente seguro e com tampa de segurança, evitando riscos e acidentes. Com o carvão imerso, ele absorverá o álcool e será facilitado o processo de acendê-lo até que vire brasa (vide vídeo explicativo). Assim, bastará pegar o turíbulo, adicionar o carvão, acendê-lo com segurança, fazê-lo virar brasa (demorará uns 10/15 minutos) e depois adicionar a erva. A defumação será iniciada, com o exalar dos aromas, princípios energéticos e fumaças.

Limpe todo o ambiente, em sentido para a rua ou saída, e depois defume todos que estejam no ambiente, fazendo com que a fumaça entre em contato com o campo áurico, na frente e nas costas, bem devagar, sem pressa. Poderá mudar a ordem, se sentir confortável. É recomendado cantar músicas que elevem a alma, e fortifiquem as energias (pontos, gospel, orações cantadas e outras). Aplique a defumação principalmente nos lugares que estejam parados e/ou com pouco movimento – nos cantos, armários, atrás de portas, embaixo de camas, etc.

Álcool de Ervas:

A vantagem do álcool de ervas é a ausência de fumaça (pode ser aplicado com discrição), a praticidade e a possibilidade de uso em diversos locais, sendo de fácil transporte. O princípio energético fica assegurado, pois o elemento fogo está presente juntamente com outras ervas que forem ser utilizadas. Basta pensar que o uso do turíbulo e carvão são substituídos por recipiente apropriado e pelo álcool líquido.

Tanto quanto a preocupação com a aplicação do álcool de ervas, a segurança é de extrema importância. Não se deve usar próximo a crianças, tráfego de pessoas, ambientes ou itens inflamáveis, garantindo um recipiente seguro e capaz de suportar altas temperaturas da combustão do álcool de ervas. Deve ser aplicado em piso frio e resistente, com mecanismos de proteção ao alcance.

O Álcool de ervas é de simples preparo e basicamente se adiciona as ervas pretendidas ao álcool líquido (pode ser etanol ou álcool puro, ou com índice de hidratação que permita uma queima eficiente). Ao adicionar as ervas em um recipiente com o álcool, deixa uma ou mais noites sob o luar (recomendável lua nova, mas pode ser feita em outras luas também). Não se deve deixar o álcool sob o sol, guardando-o em local escuro, preferencialmente.

Após estar preparado, basta derramar um pouco do álcool em um recipiente apropriado e acendê-lo com cuidado, deixando-o em combustão e projetando toda a energia desprendida para a limpeza do ambiente ou mesmo de pessoas, conexões energéticas e tudo o que for necessário. Deixe-o queimar até o final, e se possível observe as chamas, as energias que são movimentadas trazem importantes sensações sobre os seus objetivos, intuições. É uma fantástica experiência.

Incensos:

São eficientes tanto quanto mais possuírem elementos naturais (ervas) em sua composição. Por isso, é importante saber sobre o processo de fabricação e seus ingredientes. Podem ser eficazes também para limpezas profundas.

Geralmente, seu uso é mais indicado para harmonização e reenergização de ambientes. Pode ser usado para defumar pessoas, se não houver nenhum outro elemento disponível.

Da mesma forma que os incensos, a queima de óleos essenciais também atende aos propósitos de uso de princípios energéticos com o elemento fogo. Vale experimentar e perceber seus efeitos.

Alimentação:

Chás:

Chás podem ser usados de acordo com as recomendações médicas. Algumas ervas, mesmo algumas populares, podem apresentar princípios alérgicos ou mesmo tóxicos, em algumas pessoas. Por isso, recomenda-se fortemente a consulta ao médico antes da ingestão.

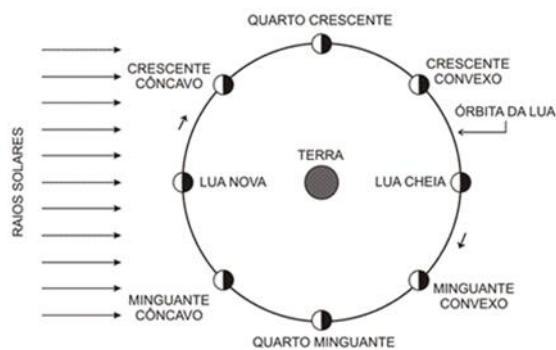
Prepara-se o chá como infusão, de forma semelhante aos banhos. Pode-se usar também as ervas secas, vendidas em lojas especializadas, geralmente em saquinhos. Água mineral é a mais recomendada para o preparo dos chás. Não é recomendável o armazenamento dos chás, devendo ser consumidos tão logo estejam prontos.

Temperos, Alimentos:

Assim como os chás, é preciso consultar especialistas médicos para o consumo de ervas que não sejam usadas regularmente em preparos de refeições. Na dúvida, não use.

O preparo de alimentos com temperos é muito eficiente, e deve ser preparado com a intenção específica que esteja se buscando, para que haja uma maior magnetização do preparado, geralmente direcionado a alguém que precise de ajuda mas não faria uso de nenhum outro ritual, por crenças, ignorância. Mas, alimentando-se, receberá a mesma energia e terá o mesmo benefício. Portanto, cozinhar, de agora em diante, não será a mesma experiência de antes. Aproveite.

SOBRE AS LUAS (baseado em Ramatís):



A Lua, de conformidade com as suas fases mensais, anuais e pela sua força magnética, comanda a seiva das plantas.

A Lua influi na postura dos ovos de aves e na desova dos peixes; na reprodução e acasalamento das espécies, formação dos ninhos, migração dos pássaros, agitação dos vermes intestinais, no desenvolvimento das sementes no seio da terra, enxerto das árvores frutíferas e arbustos florais, no período catamenial da mulher, fluxo sanguíneo e linfático, metabolismo, nos estímulos nervosos, nas vagas e marés dos oceanos e na própria gestação da criança.

34

Em consequência, influi principalmente na poda das plantas e no corte das árvores.

A sua força dirige a energia da planta para o alto, no "crescente", e desenvolve as suas folhas ou ramos; mas oprime-a no "minguante", para que a terra desenvolva os legumes nutritivos, pela condensação da seiva nas raízes. Atua fortemente nos "moldes etéricos" de todas as coisas, fortificando-os ou debilitando-os conforme as necessidades do metabolismo das energias físicas.

Lua Cheia (Período Excitado – Polaridade Positiva Máxima): período em que excitam-se a vegetação, os vermes e humores, tornando as criaturas inquietas e excitadas, cuja ação hipnótica e magnética alvoroça e eriça o lençol de fluidos astralinos na adjacência da Terra.

Lua Minguante (Período de Queda Energética – Excelente para Podas e Colheitas, preferencialmente antes do nascer do sol): A poda de arbustos, árvores ou espécies florais também deve ser feita em concordância com o seu bom aspecto lunar; algumas podem ser cortadas no minguante mensal e outras só no minguante anual. A videira, por exemplo, quando é cortada fora de tempo "chora" vertendo lágrimas "vegetais" produzidas pela seiva que ainda impregna os ramos e as folhas na lua ascendente. E seus frutos também serão mirrados ou vulgares, no outono, porque ela fica reduzida na cota de seiva desperdiçada pelo tesourão do jardineiro imprudente. Assim, também se dá com os homens, que também devem cortar o cabelo segundo a fase lunar favorável, a fim de poupar a seiva criadora e evitar o enfraquecimento prematuro e a calvície.

Lua Nova (Período Paralisante – Polaridade Negativa Máxima): Vale de queda energética, paralisante, onde a energia fica depositada mais na erva do que no solo. Excelente para a magnetização dos álcoois de ervas e demais preparados energéticos.

Lua Crescente (Período de Crescente Energética – Excelente para Plantios): No crescente, a seiva sobe e desenvolve os ramos e as folhas ou flores ornamentais das plantas, hortaliças e arbustos; no minguante, a seiva desce e acumula-se nas raízes desenvolvendo os tubérculos. Por isso, as cenouras, batatas, os nabos e demais tubérculos podem nascer mirrados e sem proveito, quando são semeados "fora da Lua", porque a seiva fica à superfície e só

desenvolve os ramos e as folhas. Da mesma forma, as hortaliças, como a alface, couve-flor, mostarda, aspargos ou plantas como repolho, tomateiros e pepinos, que se desenvolvem à superfície da terra, ficarão atrofiados e com as raízes superdesenvolvidas, caso sejam semeadas na fase lunar desfavorável.

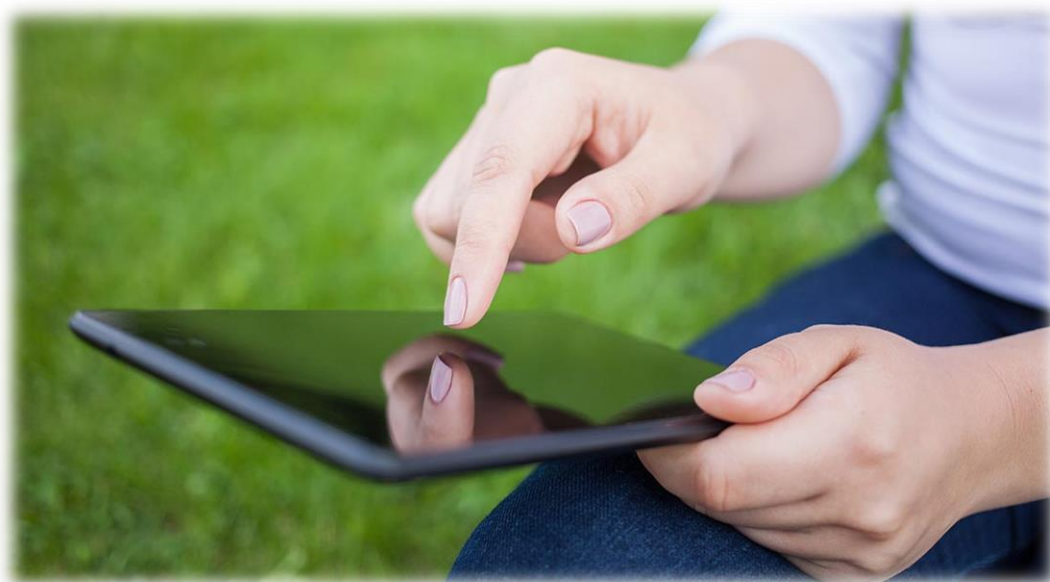
FECHE SEU CORPO . . .

ABRA SEUS CAMINHOS . . .

AJUDE PESSOAS . . .

EXISTA PLENAMENTE . . .

HUM . . . AINDA NÃO!



Estes capítulos extras farão parte da futura versão atualizada da apostila e serão enviados para o seu endereço de e-mail cadastrado. Cadastre-se e acompanhe a atualização da Apostila FitoBenzimento 2.0, além dos eventos públicos ou os exclusivos para os matriculados no Método FitoBenzimento.

Se ainda não se matriculou no Método FitoBenzimento, MATRICULE-SE.

Entre em contato com a MenteNova para se informar sobre a próxima turma, através do e-mail suporte@mentenova.com.

EXTRA 01 | GOÉCIA E ANTIGOÉCIA – INTRODUÇÃO À MAGIA

01. ORIGEM DA VONTADE E DO PODER MENTAL;

02. POTENCIALIZANDO A ENERGIA: OS CONDENSADORES ENERGÉTICOS;

37

“Os feiticeiros catalisam neles forças primárias, excitadoras enfermizas, que depois projetam-se em direção à aura dos seus próprios donos!

Certos objetos, além de sua função de condensadores malévolos, ainda funcionam como transformadores de corrente fluidica, contribuindo para abaixar mais rapidamente o campo vibratório defensivo na aura do enfeitado.”

“Na lei de "correspondência vibratória", a matéria reage sobre a matéria, a eletricidade sobre a eletricidade, o magnetismo sobre o magnetismo, o fluido sobre o fluido, a radiação sobre a radiação, o pensamento sobre o pensamento e o sentimento sobre o sentimento.

E como os objetos, coisas e seres do mundo, apesar de sua contextura e configuração física, são campos das mais variadas energias condensadas ou materializadas do Cosmo, eles podem ser ativados por forças do mesmo nível de vibração e descarregar sua carga saturada sobre pessoas visadas pelos feiticeiros!

A vítima vincula-se ao mesmo campo subvertido dos objetos enfeitados através do seu duplo etérico, convertendo-se numa estação receptora de maus fluidos, espécie de excêntrico fio-terra, que recebe o impacto ofensivo e descarrega resíduos para o solo num fluxo contínuo de carga e descarga”.

Porventura, essas energias subvertidas ou agressivas já não existem livres, em torno de nós, podendo prejudicar-nos sem qualquer necessidade de ritos ou processos de enfeitamento?

- É de senso comum que o acasalamento de energias e a receptividade de forças dispersas pela Natureza dependem fundamentalmente de sua sintonia de freqüências simpáticas. O vapor de água, conquanto provenha da própria água, sobrepára sobre o rio e não se acasala ao mesmo, salvo se mudar a sua freqüência transformando-se em líquido; os raios de sol penetram mas não se fundem aosovelos de fumaça, nem perdem a sua característica de luz e calor, mesmo operando num ambiente eletrificado...

Não há invasão de propriedade alheia na multiplicidade de freqüências de energias mais variadas no Cosmo. O homem pode viver cercado das energias mais poderosas e agressivas, sem dar por isso ou se enfeitá-lo; mas, quando inteligências subvertidas e experimentadas na movimentação maléfica dessas forças planetárias, modificam a freqüência original de certa energia, podem ajustá-la habilmente à mesma freqüência áurica da pessoa que é alvejada para o malefício. Os magos e feiticeiros, que operam com eficiência no mundo oculto, podem mobilizar e acasalar forças incomuns aos sentidos físicos, interferir malevolamente no corpo dos encarnados, acicatando-lhes as emoções ou alterando-lhes o campo mental, como é o caso de obsessão.

03. DIRECIONANDO A CARGA: ALVOS MENTAIS



O tipo mais complexo de obsessão e mais difícil solução é a magia negra.

“Magia é essencialmente um conjunto de representações ou atividades rituais supostamente capazes de influenciar os atos humanos ou o curso dos acontecimentos, por ação de forças místicas” Pai João.

04. MAGIA MENTAL, MAGIA VERBAL E HIPNOSE

“A mente é a base sob a qual o espírito manifesta seu intelecto e promove no mundo as modificações necessárias ao progresso”.

Pela mente, o ser plasma sua própria atmosfera e seus sentimentos, imprimindo em si mesmo a máscara do egoísmo, do pessimismo e do terror, ou expressa-se pelo otimismo, nos planos mais sutis...

Todo trabalho de Magia Negra, indução mental, hipnótica ou magnetização envolve a necessidade de disciplina mental.

Criação Mental, Disciplina Mental e Organização do Pensamento: A ação mental e sua força plasmadora, a matéria mental e astral são tão reais quanto o poder da energia elétrica e atômica;

MAGIA VERBAL:

Contra terceiros; Contra si próprio; A palavra tem força, pois é o veículo de permuta do pensamento dos homens, os quais ainda não se entendem pela telepatia pura, conforme acontece noutros planetas adiantados.

Consoante a significação, a intensidade e o motivo da palavra, ela também se reveste de igual cota de matéria sutilíssima do éter-físico, sobre aquilo que ela define. Quando a criatura fala mal de alguém, essa vibração mental atrai e ativa igual cota dessa energia das demais pessoas que a escutam, aumentando o seu feitiço verbal com nova carga malévol. Assim, cresce a responsabilidade do maledicente pelo caráter ofensivo de suas palavras, à medida que elas vão sendo divulgadas e apreciadas por outras mentes, atingindo então a vítima com um impacto mais vigoroso do que o de sua força original. O malefício verbal segue o seu curso, pessoa por pessoa, assim como a bola de neve se encorpa lançada costa abaixo!

MAGIA MENTAL:

Contra terceiros; Contra si próprio; E o feitiço mental ainda pode ser mais daninho do que através da palavra, pois é elaborado demorada e friamente sob o calculismo da consciência desperta, em vez de produto emotivo do instinto incontrolável.

O feitiço mental, quase sempre, é fruto do ciúme, do amor-próprio, da frustração, vingança e humilhação, pois germina e cresce no silêncio enfermigo da alma e sob a consciência desperta do seu autor. O feitiço mental pode ser mais grave do que o feitiço verbal, porque fecunda-se na covardia silenciosa e ignorada do mundo profano. Quem amaldiçoa ou roga pragas, assume em público a responsabilidade de sua desforra intempestiva. Mas o que enfeitiça pela mente, resguarda-se no anonimato hipócrita e ainda continua a gozar de bom conceito público.

EXTRA 02 | O PASSE DE ANTIGOÉCIA

O Passe de Antigoécia constitui um dos mais poderosos exercícios de antimagia já desenvolvidos. Ele é extremamente eficaz, com vários e vários casos de sucesso na desintegração das energias mais poderosas que ficam orbitando em criaturas enfermas e afetadas negativamente por tais forças. É o passe capaz de fazer o efeito “levanta-defunto”, pois se realizado da forma correta, com as evocações certas, e a concentração necessária realmente é capaz de reerguer que está “quase morto” energeticamente.

40

No vídeo 04 do bônus de Magia, o passe é detalhado em seu fundamento, que deve ser muito bem entendido antes de se aplicar na prática, com o material disponibilizado no site.

Preparativos	Ambientação (música, silêncio, concentração) Prece; Evocação;
Desestruturando o Condensador	<i>Limpeza mental; Limpeza astral dos ambientes;</i>
Cuidando dos Alvos Mentais	<i>Reduto vegetal; Reunião com amigos;</i>
Anulando o Emissor	<i>Reunião com “desafetos”;</i>
Finalizando	<i>Prece final;</i>

O áudio e as músicas xamânicas que o acompanham poderão ser feitos sempre que necessário. Não há restrições de quantidade nas aplicações, mas recomendo que seja feito, nos primeiros 03 meses de prática ao menos 02 vezes por semana e após este período a cada 15 dias, em momento de calma e/ou mesmo de perturbação energética.

No próximo módulo haverá o ensinamento do exercício de aterramento, e é fortemente recomendado que antes deste seja feito o exercício de antigoécia. Portanto, a base de nosso Método;

O Passe de Antigoécia, passo-a-passo, em resumo – caso não queira fazer o exercício pelo áudio, em mp3:

Reza: Rogo a Deus, a Jesus, aos Guias e Mentores e às correntes de trabalhadores especialistas presentes, convocados para este trabalho representativo da Providência Divina, a devida proteção e direção para expulsar, aniquilar e destruir todas as forças do mal nas pessoas aqui presentes ou evocadas, em mim e nos conectados a mim energeticamente.

Rogo afastar os malefícios, a bruxaria, a magia negra, os feitiços, as amarrações, as maldições, os maus olhados, a infestação de todas as formas parasitárias, as más energias condensadas em nossas auras e ambientes, a possessão e a obsessão de espíritos escravos e danosos;

Que todos estes males nunca mais me possam prejudicar, nem a nenhuma outra criatura do mundo, fechando meu corpo e propiciando-me a fazer o bem, principalmente para meus atuais desafetos.

PARTE 01 DO PASSE DE ANTIGOÉCIA: Durante a prece, passe a mão sobre seu corpo, da cabeça aos pés, isto é um passe de limpeza, com movimentos firmes e objetivos, “jogando” as “impurezas” à frente, após cada movimento, em um balde com água e sal grosso ou mesmo o álcool de ervas (arruda é um bom elemento para isto) em chamas.

Ainda neste momento de prece, pela evocação mental das cores e dos movimentos dos passes, são formados cromos que já começam a desintegrar as más energias áuricas, pela intervenção direta dos seres elementais, formando pequenas gotículas astrais, que vão pingando no balde de água com sal grosso.

DESAGREGAÇÕES FLUÍDICAS

PARTE 02 DO PASSE DE ANTIGOÉCIA: Neste momento, faça uma viagem mental em sua residência, detalhadamente. (Caso não esteja nela, faça o caminho até lá, com calma, mentalizando todo o trajeto);

c. Quando da “chegada” nos locais de residência, percorra todos os ambientes, na ordem: sala/salas, quarto/quartos (atenção especial às camas, travesseiros e cobertas), banheiro/banheiros, cozinha, área, jardim, etc, verificando todos os cantos e armários, abrindo-os e pensando em uma luz rosa/azul iluminando e inundando os ambientes com excelentes energias, desintegrando as más energias astrais presentes.

Faça o mesmo procedimento, mais rápido, em um outro local que frequente ou queira “limpar”, podendo ser um local de trabalho, estudo, de sua livre escolha. Faça isso por cerca de 20 a 30 segundos, em silêncio, ou tempo maior, caso precise.

MAGIA MENTAL

Após a viagem mental, “se dirija” a uma bela paisagem, com florestas, lagos e cachoeiras. Crie mentalmente este cenário, caso não consiga “visualizar”;

Lá chegando, e se ambientando, curtindo as boas energias que estão lhe sendo entregues, chame todas as pessoas próximas (cônjuges, filhos, parentes, amigos, etc) que possua boa relação e que ame sinceramente. Deverão todos estar bem, sorrindo, sem doenças atuais, sem nenhum tipo de problemas. Estarão em momentos de pura felicidade, confraternizando-se mutuamente. Poderão ser pessoas “vivas” ou “mortas”;

Após isto, mesmo que emocionado e feliz, chame os desafetos ao mesmo lugar. Nesta hora, é importante ressaltar o poder do perdão, do amor incondicional. Assim fazendo, dispense o mesmo ou maior atenção, amor e carinho aos desafetos, fazendo-os vislumbrarem todos bem, felizes e gratos por terem sido “convidados”. Peça perdão, perdoe, ame, abrace, ria com estes;

Todos deverão estar felizes e com boa feição em seus rostos e você com boas sensações, feliz por estar fazendo a sua parte.

LIMPEZA ASTRAL DO AMBIENTE APÓS O PASSE

Realizado com álcool vegetal, ativado o princípio vegetal pela prece e concurso dos elementais, sempre ao final do passe para completa eliminação das formas parasitárias e condensados energéticos, pelo aterramento das energias, projetando-as para o núcleo do planeta;

EXTRA 03 | FITOTERAPIA COM A DRA. FÚLVIA MARIA

A Dra. Fúlvia Maria escreveu 03 dicas de ervas recomendadas pela Fitoterapia, referentes aos 03 primeiros níveis do FitoBenzimento. A Fitoterapia não faz parte do FitoBenzimento 2.0, e será inserida somente na versão 3.0. Portanto, este é um conteúdo exclusivo e uma pitada do que está por vir em um futuro próximo. Aproveite.



ENERGIA DA PROSPERIDADE (NÍVEL 01)

Para o equilíbrio da energia da prosperidade, para atrair e fixar o dinheiro em nossas vidas usamos a **FOLHA DA FORTUNA, SAIÃO, OU MESMO FOLHA DA COSTA (Kalanchoe pinnata)**. Uma planta valente, que mesmo dentro de um livro, sem água ou luz, continua a emitir suas raízes. E essa força é energia vital, protetora da riqueza material e espiritual. Quando os problemas da vida nos afligem e nosso vulcão interno insiste em explodir, temos uma aliada poderosa. Na forma de suco, equilibra os ácidos estomacais, tendo uma ação refrescante. Além de poderoso cicatrizante, inclusive contra úlceras gástricas e feridas venosas. Basta um vaso com essa planta perto de nossa mesa de trabalho ou na entrada de casa, para nos lembrar que o equilíbrio da prosperidade é possível.



ENERGIA SEXUAL (NÍVEL 02)

Para equilibrar a energia sexual, de forma sutil e muito rápida, a **SÁLVIA (Salvia officinalis)** é assertiva. Apesar de ser uma planta muito feminina, ideal para distúrbios do sistema reprodutor feminino, tônico para ovários e útero, combatendo as cólicas menstruais. Quando se pensa em libido, ela atua como uma planta curinga, ajudando tanto homens como mulheres a equilibrar e a recuperar a energia sexual. Diga adeus a debilidade sexual, usando tanto a sálvia de forma aromática ou na forma de chá.

O conhecimento antigo anterior a Cristo já dizia “de que pode morrer o homem tendo um pé de sálvia a sua porta”. E essa planta tem amplo uso na aromaterapia, seu óleo essencial é amplamente usado para acalmar os nervos e relaxar a musculatura corporal, estimular o sistema nervoso, e equilibrar a pressão arterial. O chá das folhas e flores é ideal para amenizar dores musculares, contra gripes e resfriados, tônico do sistema digestivo.



ENERGIA DO PODER PESSOAL (NÍVEL 03)

Num misto de energia sexual e de prosperidade, a energia do poder reúne e acrescenta algo especial nos nossos chakras mais materiais, numa preparação para a ascensão da consciência, sendo possível com o equilíbrio desses três centros de forças mais densos.

Para despertar a energia do poder, temos a **ERVA DE SÃO JOÃO (Hypericum perforatum)**, erva delicada, especial para as depressões, ansiedades e insônia. Com ação importante também nos processos inflamatórios de pele, promovendo a cicatrização, coadjuvante no equilíbrio de vitiligo e psoríase. A energia do poder nos mantém vivo e com vitalidade, mas quando em excesso, suga nossa energia, deixando nossa aparência mais envelhecida do que realmente somos. Assim, o uso das plantas medicinais na nossa vida diária nos auxilia no aterramento, doando com suavidade energia vital, enriquecendo nossa experiência nesta existência.

EXTRA 04 | BIBLIOGRAFIA COMPLEMENTAR RECOMENDADA

Os livros abaixo são complementares para os que desejam aprofundar os estudos, do ponto de vista investigativo. Os conhecimentos FitoBenzimento representam uma experiência pessoal vivida por mim, mas sempre foi meu prazer estudar sobre os problemas da alma, a começar pela minha. Portanto, nem todos os livros fazem parte do método, mas são leituras que embasaram ou embasam meus pensamentos. Podem existir outros a serem listados, e irei complementando a lista continuamente. Recomendo adquirir os livros, comprando-os pelos meios legais, e fará muito bem para você.

- ✚ Ewé Òrìsà, de José Flávio de Barros e Eduardo Napoleão – Uso Litúrgico e Terapêutico dos Vegetais nas Casas de Candomblé Jeje-Nagô
- ✚ O Poder do Hábito, de Charles Duhigg
- ✚ Mentes Milionárias, Dra. Teresa Aubele, Dr. Doug Freeman, Dra. Lee Hausner e Susan Reynolds
- ✚ Os Segredos da Mente Milionária, de T. Harv Eker
- ✚ As 48 leis do Poder, Robert Greene & Joost Elffer
- ✚ O Mensageiro Milionário, Brendon Burchard
- ✚ Crenças, Robert Dilts, Tim Hallbom e Suzi Smith
- ✚ A Diversidade das Escolhas, por Djalma Argollo
- ✚ Cure e Cure-se pelos Passes, Jacob Melo
- ✚ Manual do Passista, Jacob Melo
- ✚ Tratamento da Depressão pelo Magnetismo, Jacob Melo
- ✚ Magia de Redenção, por Ramatís (Hercílio Maes)
- ✚ Mensagens do Astral, por Ramatís (Hercílio Maes)
- ✚ Por que adoecemos, diversos autores – Princípios para a Medicina da Alma – Ame Editora
- ✚ Passes e Radiações, Edgard Armond
- ✚ Os Chacras – Os centros magnéticos vitais do ser humano
- ✚ A Bíblia dos Chakras, Patricia Mercier
- ✚ Projeções da Consciência, Waldo Vieira;

Livros de Lourdes Possato:

- ✚ Em Busca da Cura Emocional - Resgatando a Harmonia e o Equilíbrio das Emoções;
- ✚ É Tempo de Mudança - Como Promover a Alquimia Emocional e Conquistar a Felicidade;
- ✚ Relacionamentos Positivos – Vença a dependência emocional e crie relações saudáveis;
- ✚ Equilíbrio Emocional - Como promover harmonia entre sentir, pensar e agir;
- ✚ Medo, Fobias e Pânico - Aprenda a Lidar com essas Emoções;
- ✚ Por que Sofremos Tanto? Como lidar com dramas afetivos, angústias e depressões;
- ✚ O Desafio de Ser Você Mesmo;

A MENSAGEM PARA OS VITORIOSOS DO MÉTODO FITOBENZIMENTO

São Paulo, 22 de abril de 2015.

Olá,

As palavras abaixo foram escritas por um grande amigo, e as repassei para todos os alunos FitoBenzimento anteriormente. Agora as entrego para você.

Fico feliz que mais um ciclo de FitoBenzimento tenha sido concluído, igualmente com sucesso, igualmente com transformações. Nada é fácil, mas sempre valerá à pena perseverar.

Agradeço pela sua jornada ao nosso lado e parabeno você pela iniciativa de seguir adiante.

E eis as palavras para você:

“A verdade não é mais cultivada em ambientes fechados como pomares destinados a guardar com exclusivismo o produto do labor espiritual. O Senhor espalhou Suas sementes de modo indiscriminado. Em concorrência ao erro, que se propaga com as formas mais aperfeiçoadas do progresso material, colocou rijos troncos, sustentadores da ramagem exuberante das verdades do espírito.

A toda parte onde vos dirigirdes, encontrareis Seus enviados. De acordo com Sua promessa, bocas humildes falarão em Seu nome. Seres que antes se julgavam incapazes de constituir-se em Seus enviados ver-se-ão envolvidos em Sua inspiração, para que se fortaleçam e tomem parte no movimento de renovação do planeta.

Bem identificais a semelhança dos tempos atuais com as descrições do Apocalipse. Porém, não vos deixeis envolver pela tristeza que revelam em suas cenas. No mesmo instante em que foram trazidas como mensagem divina, foi mostrada sua finalidade libertadora e construtiva. É uma bênção a possibilidade de serdes cientificados dos eventos finais do ciclo. Assim, mais facilmente despertareis para a necessidade de vos ligardes aos vossos sonhos de purificação.

Fixai-vos, mentalmente, nos olhos lúcidos e meigos do Divino Amigo e procurai segui-Lo. Felicito-vos, filhos bem-amados, pela transformação que se avizinha.

O mundo melhor que se construirá, compensará mil vocês as lutas sustentadas pelo seu advento”.

Um abraço.

Leandro Ortolan